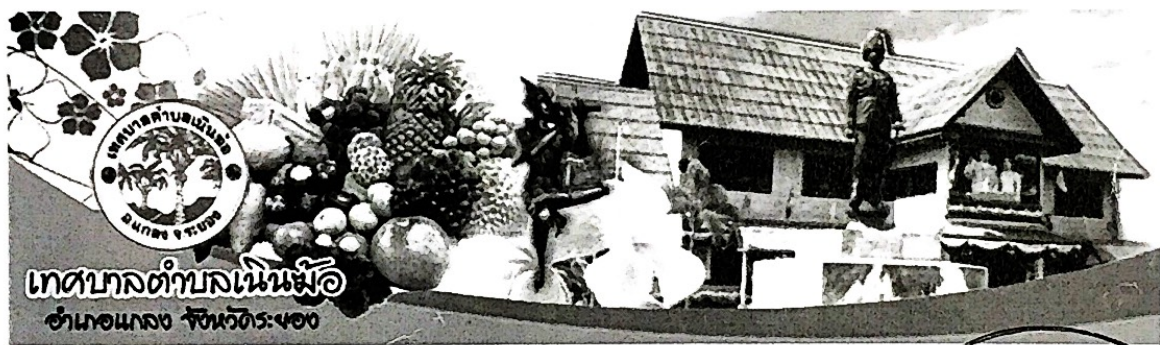


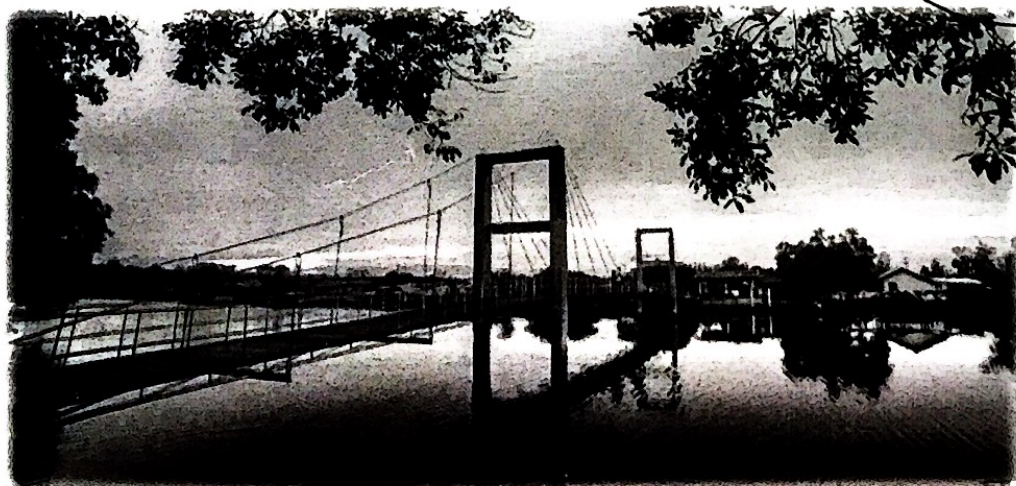


แผนอัตรากำลัง ๓ ปี

ประจำปีงบประมาณ พ.ศ.๒๕๖๑ - ๒๕๖๓



เทศบาลตำบลเนินฆ้อ
อำเภอแกลง จังหวัดระยอง





ประกาศเทศบาลตำบลเนินฆ้อ
เรื่อง ประกาศใช้แผนอัตรากำลัง ๓ ปี พ.ศ. ๒๕๖๑ - ๒๕๖๓
และแผนพัฒนาพนักงานเทศบาล พ.ศ.๒๕๖๑ - ๒๕๖๓

ด้วยเทศบาลตำบลเนินฆ้อ ได้จัดทำแผนอัตรากำลัง ๓ ปี พ.ศ. ๒๕๖๑ - ๒๕๖๓ เพื่อเป็นกรอบในการกำหนดตำแหน่งพนักงาน ลูกจ้าง และพนักงานจ้าง ให้สอดคล้องเหมาะสมกับ ปริมาณงานและภารกิจของเทศบาล และจัดทำแผนพัฒนาพนักงานเทศบาล พ.ศ.๒๕๖๑ - ๒๕๖๓ เพื่อใช้เป็นกรอบในการพัฒนาและส่งเสริมการพัฒนาบุคลากรภายในองค์กรให้ได้รับการส่งเสริมความรู้ ทักษะ ทักษะ คุณธรรมจริยธรรมอันจะทำให้การปฏิบัติหน้าที่ราชการมีประสิทธิภาพ

อาศัยอำนาจตามความในข้อ ๑๔ และข้อ ๓๐๘ ของประกาศคณะกรรมการพนักงาน เทศบาลจังหวัดระยอง ลงวันที่ ๑๓ พฤศจิกายน ๒๕๕๕ และที่แก้ไขเพิ่มเติม ประกอบมติคณะกรรมการ พนักงานเทศบาลจังหวัดระยอง ในการประชุมครั้งที่ ๙/๒๕๖๐ เมื่อวันที่ ๑๔ กันยายน ๒๕๖๐ จึงประกาศใช้แผนอัตรากำลัง ๓ ปี พ.ศ. ๒๕๖๑ - ๒๕๖๓ และแผนพัฒนาพนักงานเทศบาล พ.ศ.๒๕๖๑ - ๒๕๖๓ รายละเอียดปรากฏตามเอกสารแนบท้ายประกาศนี้

ทั้งนี้ตั้งแต่วันที่ ๑ ตุลาคม ๒๕๖๐ เป็นต้นไป

ประกาศ ณ วันที่ ๒๙ เดือน กันยายน พ.ศ. ๒๕๖๐

(นายกฤษฎา ดวงแก้ว)
นายกเทศมนตรีตำบลเนินฆ้อ

คำนำ

เทศบาลตำบลเนินซ้อ ได้มีการจัดทำแผนอัตรากำลัง ๓ ปี (ปี ๒๕๖๑-๒๕๖๓) โดยมีโครงสร้างการแบ่งงานและระบบงานที่เหมาะสมไม่ซ้ำซ้อน มีการกำหนดตำแหน่ง การจัดอัตรากำลังโครงสร้างให้เหมาะสมกับอำนาจหน้าที่ของเทศบาลตำบล ตามพระราชบัญญัติเทศบาล พ.ศ.๒๕๔๖ และตามพระราชบัญญัติกำหนดแผนและขั้นตอนการกระจายอำนาจให้แก่องค์กรปกครองส่วนท้องถิ่น พ.ศ.๒๕๔๒ และเพื่อให้คณะกรรมการพนักงานเทศบาล (ก.ท.จ.ระยอง) ตรวจสอบการกำหนดตำแหน่งและการใช้ตำแหน่งพนักงานเทศบาลให้เหมาะสมกับภารกิจ ทั้งยังใช้เป็นแนวทางในการดำเนินงานการวางแผนการใช้อัตรากำลัง การพัฒนาบุคลากรของเทศบาลตำบลเนินซ้อให้มีประสิทธิภาพในการปฏิบัติหน้าที่

เทศบาลตำบลเนินซ้อ จึงได้มีการวางแผนอัตรากำลัง ใช้ประกอบในการจัดสรรงบประมาณและบรรจุแต่งตั้งพนักงานเทศบาล เพื่อให้การบริหารงานของเทศบาลให้เกิดประโยชน์ต่อประชาชน เกิดผลสัมฤทธิ์ต่อภารกิจและยุบเลิกหน่วยงานที่ไม่จำเป็น สามารถตอบสนองความต้องการของประชาชนได้อย่างเป็นรูปธรรม

คณะกรรมการจัดทำแผนอัตรากำลังฯ

เทศบาลตำบลเนินซ้อ

การจัดทำแผนอัตรากำลัง ๓ ปี
ประจำปีงบประมาณ พ.ศ. ๒๕๖๑ - ๒๕๖๓
เทศบาลตำบลเนินซ้อ

สารบัญ

เรื่อง	หน้า
๑. หลักการและเหตุผล	๑
๒. วัตถุประสงค์	๑
๓. กรอบแนวคิดในการจัดทำแผนอัตรากำลัง ๓ ปี	๒
๔. สภาพปัญหา ความต้องการของประชาชนในพื้นที่เทศบาลตำบลเนินซ้อ	๒ - ๕
๕. ภารกิจ อำนาจหน้าที่ของเทศบาลตำบลเนินซ้อ	๕ - ๘
๖. ภารกิจหลัก และภารกิจรอง ที่เทศบาลตำบลเนินซ้อจะต้องดำเนินการ	๘ - ๙
๗. สรุปปัญหาและแนวทางในการกำหนดโครงการสร้างส่วนราชการและกรอบอัตรากำลัง	๙ - ๑๑
๘. โครงสร้างการกำหนดตำแหน่ง	๑๒ - ๑๕
๙. ภาระค่าใช้จ่ายเกี่ยวกับเงินเดือนและประโยชน์ตอบแทนอื่น	๑๖ - ๑๘
๑๐. แผนภูมิโครงสร้างการแบ่งส่วนราชการตามแผนอัตรากำลัง ๓ ปี	๑๙ - ๒๔
๑๑. บัญชีแสดงจัดคนลงสู่ตำแหน่งและการกำหนดเลขที่ตำแหน่งในส่วนราชการ	๒๕ - ๓๑
๑๒. แนวทางการพัฒนาพนักงานเทศบาลและพนักงานจ้าง ของเทศบาลตำบลเนินซ้อ	๓๒ - ๓๔
๑๓. ประกาศคุณธรรม จริยธรรมของพนักงานเทศบาลและพนักงานจ้าง ของเทศบาลตำบลเนินซ้อ	๓๔

๑. หลักการและเหตุผล

๑.๑ ประกาศคณะกรรมการกลางข้าราชการหรือพนักงานส่วนท้องถิ่น (ก.กลาง) เรื่อง มาตรฐานทั่วไปเกี่ยวกับอัตราตำแหน่งและมาตรฐานของตำแหน่ง กำหนดให้ คณะกรรมการข้าราชการหรือพนักงานส่วนท้องถิ่น (ก.จังหวัด) กำหนดตำแหน่งพนักงานเทศบาล ว่าจะมีตำแหน่งใด ระดับใด อยู่ในส่วนราชการใด จำนวนเท่าใด ให้คำนึงถึงภารกิจหน้าที่ความรับผิดชอบ ลักษณะงานที่ต้องปฏิบัติ ความยาก ปริมาณและคุณภาพของงาน ตลอดจนภาระค่าใช้จ่ายของเทศบาลที่จะต้องจ่ายในด้านบุคคล โดยให้เทศบาล จัดทำแผนอัตรากำลังของพนักงานหรือลูกจ้างของเทศบาล เพื่อใช้ในการกำหนดตำแหน่งโดยความเห็นชอบของคณะกรรมการพนักงานเทศบาล (ก.จังหวัด) ทั้งนี้ให้เป็นไปตามหลักเกณฑ์และวิธีการที่คณะกรรมการกลางพนักงานเทศบาล (ก.กลาง) กำหนด

๑.๒ คณะกรรมการกลางข้าราชการหรือพนักงานส่วนท้องถิ่น (ก.กลาง) ได้มีมติเห็นชอบประกาศการกำหนดตำแหน่งข้าราชการหรือพนักงานส่วนท้องถิ่น โดยกำหนดให้จัดทำแผนอัตรากำลังของเทศบาล เพื่อเป็นกรอบในการกำหนดตำแหน่งและการใช้ตำแหน่งพนักงานเทศบาล โดยให้เสนอให้คณะกรรมการข้าราชการหรือพนักงานส่วนท้องถิ่น (ก.จังหวัด) พิจารณาให้ความเห็นชอบ โดยกำหนดให้เทศบาลแต่งตั้งคณะกรรมการจัดทำแผนอัตรากำลังวิเคราะห์อำนาจหน้าที่และภารกิจของเทศบาล วิเคราะห์ความต้องการกำลังคน วิเคราะห์การวางแผนการใช้กำลังคน จัดทำกรอบอัตรากำลังและกำหนดหลักเกณฑ์และเงื่อนไขในการกำหนดตำแหน่งพนักงานเทศบาลตามแผนอัตรากำลัง ๓ ปี

๑.๓ จากหลักการและเหตุผลดังกล่าว เทศบาลตำบลเนินซ้อ จึงได้จัดทำแผนอัตรากำลัง ๓ ปี สำหรับปีงบประมาณ พ.ศ. ๒๕๖๑ - ๒๕๖๓ ขึ้น

๒. วัตถุประสงค์

๒.๑ เพื่อให้เทศบาลตำบลเนินซ้อ มีโครงสร้างการแบ่งงานและระบบงานที่เหมาะสมไม่ซ้ำซ้อน

๒.๒ เพื่อให้เทศบาลตำบลเนินซ้อ มีการกำหนดตำแหน่ง การจัดอัตรากำลังโครงสร้างให้เหมาะสมกับอำนาจหน้าที่ของเทศบาลตำบล ตามพระราชบัญญัติเทศบาล พ.ศ. ๒๔๙๖ แก้ไขเพิ่มเติมถึง (ฉบับที่ ๑๓) พ.ศ. ๒๕๕๒ พระราชบัญญัติกำหนดแผนและขั้นตอนการกระจายอำนาจให้แก่องค์กรปกครองส่วนท้องถิ่น พ.ศ. ๒๕๔๒ และกฎหมายอื่นที่เกี่ยวข้อง

๒.๓ เพื่อให้คณะกรรมการพนักงานเทศบาล (ก.ท.จ.) สามารถตรวจสอบการกำหนดตำแหน่งและการใช้ตำแหน่งพนักงานเทศบาลว่าถูกต้องเหมาะสมหรือไม่

๒.๔ เพื่อเป็นแนวทางในการดำเนินการวางแผนการใช้อัตรากำลัง การพัฒนาบุคลากรของเทศบาลให้เหมาะสม

๒.๕ เพื่อให้เทศบาลตำบลเนินซ้อ สามารถวางแผนอัตรากำลัง ในการบรรจุและแต่งตั้งข้าราชการเพื่อให้บริการบริหารงานของเทศบาลตำบลเนินซ้อ เกิดประโยชน์ต่อประชาชนเกิดผลสัมฤทธิ์ต่อภารกิจตามอำนาจหน้าที่ มีประสิทธิภาพ มีความคุ้มค่า สามารถลดขั้นตอนการปฏิบัติงาน และมีการลดภารกิจและยุบเลิกหน่วยงานที่ไม่จำเป็น การปฏิบัติภารกิจสามารถตอบสนองความต้องการของประชาชนได้เป็นอย่างดี

๒.๖ เพื่อให้เทศบาลตำบลเนินซ้อ สามารถควบคุมภาระค่าใช้จ่ายด้านการบริหารงานบุคคลให้เป็นไปตามที่กฎหมายกำหนด

๓. กรอบแนวคิดในการจัดทำแผนอัตรากำลัง ๓ ปี

คณะกรรมการจัดทำแผนอัตรากำลังของเทศบาลตำบลเนินซ้อ ซึ่งมีนายกเทศมนตรีตำบลเนินซ้อ เป็นประธาน เห็นสมควรให้จัดทำแผนอัตรากำลัง ๓ ปี โดยให้มีขอบเขตเนื้อหาครอบคลุมในเรื่องต่าง ๆ ดังต่อไปนี้

๓.๑ วิเคราะห์ภารกิจ อำนาจหน้าที่ความรับผิดชอบของเทศบาลตำบลเนินซ้อ ตามพระราชบัญญัติเทศบาล พ.ศ. ๒๔๙๖ รวมแก้ไขเพิ่มเติมถึงฉบับที่ ๑๒ พ.ศ. ๒๕๔๖ พระราชบัญญัติกำหนดแผนและขั้นตอนการกระจายอำนาจให้แก่องค์กรปกครองส่วนท้องถิ่น พ.ศ. ๒๕๔๒ ตลอดจนกฎหมายอื่น ให้สอดคล้องกับแผนพัฒนาเศรษฐกิจและสังคมแห่งชาติ แผนพัฒนาตำบล แผนพัฒนาอำเภอ แผนพัฒนาจังหวัด นโยบายของรัฐบาล นโยบายผู้บริหาร และสภาพปัญหาของเทศบาลตำบลเนินซ้อ

๓.๒ กำหนดโครงสร้างการแบ่งส่วนราชการภายในและการจัดระบบงาน เพื่อรองรับภารกิจตามอำนาจหน้าที่ความรับผิดชอบ ให้สามารถแก้ปัญหาของเทศบาลตำบลเนินซ้อ ได้อย่างมีประสิทธิภาพ

๓.๓ กำหนดตำแหน่งในสายงานต่างๆ จำนวนตำแหน่ง และระดับตำแหน่งให้เหมาะสมกับภาระหน้าที่ความรับผิดชอบ ปริมาณงานและคุณภาพของงาน รวมทั้งสร้างความก้าวหน้าในสายอาชีพของกลุ่มงาน ต่าง ๆ

๓.๔ จัดทำกรอบอัตรากำลัง ๓ ปี โดยภาระค่าใช้จ่ายด้านการบริหารงานบุคคลต้องไม่เกินร้อยละสี่สิบของงบประมาณรายจ่าย

๓.๕ ต้องการให้พนักงานเทศบาลทุกคนได้รับการพัฒนาอย่างน้อยปีละ ๑ ครั้ง

๓.๖ ให้พนักงานเทศบาลทุกคนได้ปฏิบัติตามคุณธรรมและจริยธรรมที่ได้ประกาศไว้

๔. สภาพปัญหา ความต้องการของประชาชนในเขตพื้นที่เทศบาลตำบลเนินซ้อ

เทศบาลตำบลเนินซ้อ ได้วิเคราะห์สภาพปัญหาในเขตพื้นที่ตำบลเนินซ้อ โดยแบ่งออกเป็นด้านต่างๆ ดังนี้

๔.๑ ด้านโครงสร้างพื้นฐาน

๔.๑.๑ สภาพปัญหา

(๑) เส้นทางคมนาคมภายในหมู่บ้าน ถนน ซอยต่างๆ มีพื้นผิวจราจรขรุขระเป็นหลุมเป็นบ่อและบางเส้นทางยังเป็นถนนดินและถนนลูกรัง ทำให้ประชาชนไม่ได้รับความสะดวกในการสัญจรไปมา

(๒) ถนนบางสายไม่มีการวางท่อระบายน้ำหรือรางระบายน้ำ เวลาฝนตกทำให้เกิดปัญหาน้ำท่วมขังบนพื้นผิวจราจร

(๓) คูคลองที่เป็นเส้นทางระบายน้ำออกสู่คลองต่างๆตื้นเขิน ประกอบกับน้ำทะเลหนุนทำให้ระบายน้ำออกไม่ทัน เวลาฝนตกจึงเกิดปัญหาน้ำท่วมขังบ้านเรือนและพื้นที่ทางการเกษตรของประชาชนในบางส่วน

(๔) เส้นทางคมนาคมบางส่วนชำรุดเสียหาย

(๕) ป้ายบอกชื่อถนน ชื่อซอยและเส้นทางต่างๆ ไม่ทั่วถึง

(๖) ไฟฟ้าสาธารณะไม่ครอบคลุมในทุกเส้นทาง

๔.๑.๒ ความต้องการของประชาชน

(๑) ก่อสร้างถนนคสล. , ถนนลาดยาง , ถนนลูกรังภายในหมู่บ้าน

(๒) ก่อสร้างวางท่อระบายน้ำ รางระบายน้ำ

(๓) ขุดลอกคลอง

(๔) ซ่อมแซมถนนภายในหมู่บ้าน

- (๕) ติดตั้งป้ายบอกชื่อถนนและชื่อซอยในทุกเส้นทาง
- (๖) ติดตั้งและขยายเขตไฟฟ้าสาธารณะให้ทั่วถึง

๔.๒ ด้านทรัพยากรธรรมชาติและสิ่งแวดล้อม

๔.๒.๑ สภาพปัญหา

- (๑) ปัญหาการทิ้งขยะไม่เป็นที่ ประชาชนกำจัดขยะไม่ถูกวิธี
- (๒) ปัญหาน้ำเสียจากครัวเรือนลงสู่ถนนสาธารณะ สร้างความเดือดร้อนต่อประชาชนที่ใช้เส้นทาง

จราจร

- (๓) ความเสื่อมโทรมของทรัพยากรดิน น้ำ อากาศ
- (๔) ขาดจิตสำนึกในการอนุรักษ์ทรัพยากรธรรมชาติและสิ่งแวดล้อม

๔.๒.๒ ความต้องการของประชาชน

- (๑) จัดหาถังขยะให้เพียงพอทุกครัวเรือน
- (๒) รณรงค์ปลูกจิตสำนึกให้ประชาชนมีส่วนร่วมในการอนุรักษ์ทรัพยากรธรรมชาติและสิ่งแวดล้อม
- (๓) อบรมให้ความรู้ในการปรับปรุงคุณภาพดิน น้ำ อากาศ

๔.๓ ด้านเศรษฐกิจ

๔.๓.๑ สภาพปัญหา

- (๑) รายได้น้อยกว่ารายจ่าย
- (๒) ขาดเงินทุนหมุนเวียนในการประกอบอาชีพ
- (๓) ความล้มเหลวในการจัดการกลุ่ม ความไม่เข้มแข็งของกลุ่มอาชีพต่างๆ
- (๔) ราคาผลผลิตตกต่ำ และขาดแหล่งจำหน่ายผลผลิต
- (๕) ปัจจัยและต้นทุนการผลิตมีราคาสูง
- (๖) ขาดความรู้ในการประกอบอาชีพเสริม

๔.๓.๒ ความต้องการของประชาชน

- (๑) ฝึกอบรมให้ความรู้ในด้านการประกอบอาชีพ
- (๒) ส่งเสริมการประกอบอาชีพเสริมสร้างรายได้
- (๓) จัดตั้ง สนับสนุนและพัฒนากลุ่มอาชีพ
- (๔) ส่งเสริมการลงทุนในภาคการเกษตรและอุตสาหกรรมในครัวเรือน
- (๕) สนับสนุนเงินทุนและวัสดุอุปกรณ์ให้กับกลุ่มอาชีพ

๔.๔ ด้านสาธารณสุขและอนามัย

๔.๔.๑ สภาพปัญหา

- (๑) ปัญหาการบริการสาธารณสุขไม่ทั่วถึง
- (๒) การแพร่ระบาดของโรค เช่น ไข้เลือดออก
- (๓) ประชาชนยังขาดความรู้ในด้านการดูแลสุขภาพอนามัยเบื้องต้น สำหรับตนเองและคนใน

ครอบครัว

- (๔) ขาดแคลนงบประมาณ วัสดุอุปกรณ์ในการดำเนินงานของกลุ่มอาสาสมัครสาธารณสุข
- (๕) ขาดโอกาสในการพัฒนาความรู้ของกลุ่มอาสาสมัครสาธารณสุข

/๔.๔.๒ ความ...

๔.๔.๒ ความต้องการของประชาชน

- (๑) ป้องกันและควบคุมการแพร่ระบาดของโรคไข้เลือดออก กำจัดลูกน้ำยุงลาย
- (๒) ส่งเสริม สนับสนุนกิจกรรมในด้านการส่งเสริมสุขภาพ
- (๓) เผยแพร่ รณรงค์ให้ความรู้ด้านสาธารณสุขแก่ประชาชน
- (๔) สนับสนุนแผนงานของกลุ่มอาสาสมัครสาธารณสุข
- (๕) ส่งเสริมการป้องกันโรคพิษสุนัขบ้า

๔.๕ ด้านสังคม

๔.๕.๑ สภาพปัญหา

- (๑) การแพร่ระบาดของยาเสพติด
- (๒) ปัญหาการลักขโมย ความไม่ปลอดภัยในชีวิตและทรัพย์สิน
- (๓) ขาดการรวมตัวกันของคนในชุมชนที่เสียสละต่อประโยชน์ส่วนรวม
- (๔) ปัญหาผู้ด้อยโอกาส ผู้สูงอายุ ผู้พิการ ยังไม่ได้รับการดูแลอย่างเหมาะสมและทั่วถึง
- (๕) ความไม่เข้มแข็ง ไม่พึ่งตนเองของคนในชุมชน
- (๖) ขาดแคลนอุปกรณ์กีฬา วัสดุกีฬา งบประมาณสนับสนุนการจัดแข่งขันกีฬา

๔.๕.๒ ความต้องการของประชาชน

- (๑) ป้องกันและแก้ไขปัญหายาเสพติด
- (๒) เสริมสร้างความปลอดภัยในชีวิตและทรัพย์สิน
- (๓) ส่งเสริมการมีส่วนร่วมของประชาชนและสร้างความเข้มแข็งชุมชน
- (๔) สนับสนุนให้มีสถานที่ออกกำลังกายและอุปกรณ์กีฬาและผู้นำออกกำลังกาย
- (๕) สนับสนุนการจัดงานแข่งขันกีฬาทำบล

๔.๖ ด้านการศึกษา ศาสนาและวัฒนธรรม

๔.๖.๑ สภาพปัญหา

- (๑) โรงเรียนในพื้นที่ยังขาดสื่อการเรียนการสอน
- (๒) ขาดแคลนแหล่งเรียนรู้ เช่น ที่อ่านหนังสือพิมพ์ประจำหมู่บ้าน ห้องสมุด ฯลฯ
- (๓) ขาดงบประมาณในการสนับสนุนการศึกษาสำหรับเด็กเรียนดีแต่ยากจน
- (๔) สภาพแวดล้อมภายในและภายนอกของศูนย์พัฒนาเด็กเล็กยังไม่ได้มาตรฐานพอ

๔.๖.๒ ความต้องการของประชาชน

- (๑) สนับสนุนสื่อการเรียนการสอนให้กับ ร.ร. , ศพด. และ กศน.ตำบล
- (๒) สนับสนุนทุนการศึกษา
- (๓) สนับสนุนหนังสือพิมพ์ให้กับที่อ่านหนังสือพิมพ์ประจำหมู่บ้าน
- (๔) ส่งเสริมและสนับสนุนการจัดงานประเพณีและวัฒนธรรมท้องถิ่นต่างๆ

๔.๗ ด้านการบริหารจัดการองค์กร

๔.๗.๑ สภาพปัญหา

- (๑) บุคลากรในการปฏิบัติงานประจำไม่เพียงพอเนื่องจากงบประมาณจำกัด
- (๒) บุคลากรฝ่ายการเมืองบางส่วน ยังไม่ได้รับการอบรมเพื่อพัฒนาความรู้ในเรื่องบทบาท อำนาจหน้าที่
- (๓) บุคลากรในการปฏิบัติงานประจำ ยังไม่ได้รับการอบรมเพื่อพัฒนาความรู้ในการปฏิบัติงาน
- (๔) ขาดการพัฒนาาระบบเทคโนโลยีสารสนเทศมาใช้ในการปฏิบัติงาน และบุคลากรยังไม่มีความรู้

ในการใช้ระบบเทคโนโลยีสารสนเทศ

// (๕) การประชาสัมพันธ์...

- (๕) การประชาสัมพันธ์ข่าวสารของหน่วยงานไม่ทั่วถึง
- (๖) ประชาชนขาดความรู้ความเข้าใจในเรื่องการกระจายอำนาจ
- (๗) อุปกรณ์สำนักงาน เครื่องมือ เครื่องใช้ เครื่องจักรกล ยานพาหนะ ฯลฯ ยังไม่เพียงพอในการ

ปฏิบัติงาน

๔.๗.๒ ความต้องการของประชาชน

- (๑) ส่งเสริมการฝึกอบรมให้แก่บุคลากรทั้งฝ่ายการเมืองและฝ่ายประจำ
- (๒) พัฒนาเทคโนโลยีสารสนเทศเพื่อการพัฒนาและการบริการ
- (๓) ประชาสัมพันธ์ข้อมูลข่าวสารของท้องถิ่นให้ประชาชนได้รับทราบอย่างทั่วถึง
- (๔) ส่งเสริมให้ประชาชนมีส่วนร่วมในการจัดทำแผนพัฒนาของเทศบาล
- (๕) จัดให้มีการบริการประชาชนนอกเวลาราชการและนอกสถานที่

๕. การกิจ อำนาจหน้าที่ของเทศบาล

อำนาจหน้าที่ของเทศบาลตามพระราชบัญญัติเทศบาล พ.ศ.๒๕๔๖ แก้ไขเพิ่มเติมถึง (ฉบับที่ ๑๓) พ.ศ.๒๕๕๒ ได้กำหนดอำนาจหน้าที่ของเทศบาลไว้ดังนี้

มาตรา ๕๐ ภายใต้บังคับแห่งกฎหมาย เทศบาลมีหน้าที่ต้องทำในเขตเทศบาล ดังต่อไปนี้

- (๑) รักษาความสงบเรียบร้อยของประชาชน
- (๒) ให้มีและบำรุงทางบกและทางน้ำ
- (๓) รักษาความสะอาดของถนน หรือทางเดินและที่สาธารณะ รวมทั้งการกำจัดมูลฝอย

และสิ่งปฏิกูล

- (๔) ป้องกันและระงับโรคติดต่อ
- (๕) ให้มีเครื่องใช้ในการดับเพลิง
- (๖) ให้ราษฎรได้รับการศึกษาอบรม
- (๗) ส่งเสริมการพัฒนาสตรี เด็ก เยาวชน ผู้สูงอายุและผู้พิการ
- (๘) บำรุงศิลปะ จารีตประเพณี ภูมิปัญญาท้องถิ่นและวัฒนธรรมอันดีของท้องถิ่น
- (๙) หน้าที่อื่นตามที่กฎหมายบัญญัติให้เป็นหน้าที่ของเทศบาล

มาตรา ๕๑ ภายใต้บังคับแห่งกฎหมาย เทศบาลตำบลอาจจัดทำกิจการใดๆ ในเขตเทศบาล

ดังต่อไปนี้

- (๑) ให้มีน้ำสะอาดหรือการประปา
- (๒) ให้มีโรงฆ่าสัตว์
- (๓) ให้มีตลาด ท่าเทียบเรือและท่าข้าม
- (๔) ให้มีสุสานและฌาปนสถาน
- (๕) บำรุงและส่งเสริมการทำมาหากินของราษฎร
- (๖) ให้มีและบำรุงสถานที่ทำการพิทักษ์รักษาคนเจ็บไข้
- (๗) ให้มีและบำรุงการไฟฟ้าหรือแสงสว่างโดยวิธีอื่น
- (๘) ให้มีและบำรุงทางระบายน้ำ
- (๙) เทศพาณิชย์

อำนาจหน้าที่ตามพระราชบัญญัติกำหนดแผนและขั้นตอนการกระจายอำนาจให้แก่องค์กรปกครองส่วนท้องถิ่น พ.ศ.๒๕๔๒ มีดังนี้

- (๑) การจัดทำแผนพัฒนาท้องถิ่นของตนเอง
- (๒) การจัดให้มีและบำรุงรักษาทางบก ทางน้ำและทางระบายน้ำ
- (๓) การจัดให้มีและควบคุมตลาด ท่าเทียบเรือ ท่าข้ามและที่จอดรถ
- (๔) การสาธารณสุขโรคและการก่อสร้างอื่นๆ
- (๕) การสาธารณสุขการ
- (๖) การส่งเสริม การฝึกและประกอบอาชีพ
- (๗) การพาณิชย์และการส่งเสริมการลงทุน
- (๘) การส่งเสริมการท่องเที่ยว
- (๙) การจัดการศึกษา
- (๑๐) การสังคมสงเคราะห์ และการพัฒนาคุณภาพชีวิตเด็ก สตรี คนชรา และผู้ด้อยโอกาส
- (๑๑) การบำรุงรักษาศิลปะ จารีตประเพณี ภูมิปัญญาท้องถิ่นและวัฒนธรรมอันดีของท้องถิ่น
- (๑๒) การปรับปรุงแหล่งชุมชนแออัดและการจัดการเกี่ยวกับที่อยู่อาศัย
- (๑๓) การจัดให้มีและบำรุงรักษาสถานที่ฝึกสอนหย่อนใจ
- (๑๔) การส่งเสริมกีฬา
- (๑๕) การส่งเสริมประชาธิปไตย ความเสมอภาคและสิทธิเสรีภาพของประชาชน
- (๑๖) ส่งเสริมการมีส่วนร่วมของราษฎรในการพัฒนาท้องถิ่น
- (๑๗) การรักษาความสะอาดและความเป็นระเบียบเรียบร้อยของบ้านเมือง
- (๑๘) การกำจัดมูลฝอย สิ่งปฏิกูลและน้ำเสีย
- (๑๙) การสาธารณสุข การอนามัยครอบครัวและการรักษาพยาบาล
- (๒๐) การจัดให้มีและควบคุมสุสานและฌาปนสถาน
- (๒๑) การควบคุมการเลี้ยงสัตว์
- (๒๒) การรักษาความปลอดภัย ความเป็นระเบียบเรียบร้อยและการอนามัย โรงมหรสพ

และสาธารณสุขสถานอื่นๆ

- (๒๓) การจัดการ การบำรุงรักษาและการใช้ประโยชน์จากป่าไม้ ที่ดิน

ทรัพยากรธรรมชาติและสิ่งแวดล้อม

- (๒๔) การผังเมือง
- (๒๕) การขนส่งและการวิศวกรรมจราจร
- (๒๖) การดูแลรักษาที่สาธารณะ
- (๒๗) การควบคุมอาคาร
- (๒๘) การป้องกันและบรรเทาสาธารณภัย
- (๒๙) การรักษาความสงบเรียบร้อย การส่งเสริมและสนับสนุนการป้องกันและรักษาความ

ปลอดภัยในชีวิตและทรัพย์สิน

- (๓๐) กิจการอื่นใดที่เป็นประโยชน์ของประชาชนในท้องถิ่นตามที่คณะกรรมการประกาศกำหนด

/จากภารกิจ...

จากภารกิจ อำนาจหน้าที่ของเทศบาลตำบลข้างต้น สามารถกำหนดให้ตรงกับสภาพปัญหา
ของเทศบาลตำบลเนินซ้อ ได้ดังนี้

๕.๑ ด้านโครงสร้างพื้นฐาน มีภารกิจที่เกี่ยวข้อง ดังนี้

- (๑) ให้มีและบำรุงรักษาทางบก ทางน้ำ
- (๒) ให้มีและบำรุงทางระบายน้ำ
- (๓) ให้มีและบำรุงการไฟฟ้าหรือแสงสว่างโดยวิธีอื่น
- (๔) ให้มีน้ำสะอาดหรือการประปา
- (๕) การจัดให้มีและบำรุงรักษาทางบก ทางน้ำและทางระบายน้ำ
- (๖) การสาธารณสุข โภคและการก่อสร้างอื่นๆ
- (๗) การสาธารณสุขการ
- (๘) การผังเมือง

๕.๒ ด้านการส่งเสริมคุณภาพชีวิต มีภารกิจที่เกี่ยวข้อง ดังนี้

- (๑) ป้องกันและระงับโรคติดต่อ
- (๒) ให้ราษฎรได้รับการศึกษาอบรม
- (๓) ส่งเสริมการพัฒนาสตรี เด็ก เยาวชน ผู้สูงอายุและผู้พิการ
- (๔) บำรุงและส่งเสริมการทำมาหากินของราษฎร
- (๕) ให้มีและบำรุงสถานที่ทำการพิทักษ์รักษาคนเจ็บไข้
- (๖) การส่งเสริม การฝึกและประกอบอาชีพ
- (๗) การจัดการศึกษา
- (๘) การสังคมสงเคราะห์ และการพัฒนาคุณภาพชีวิตเด็ก สตรี คนชราและผู้ด้อยโอกาส
- (๙) การปรับปรุงแหล่งชุมชนแออัดและการจัดการเกี่ยวกับที่อยู่อาศัย
- (๑๐) การจัดให้มีและบำรุงรักษาสถานที่พักผ่อนหย่อนใจ
- (๑๑) การส่งเสริมกีฬา
- (๑๒) การสาธารณสุข การอนามัยครอบครัวและการรักษาพยาบาล
- (๑๓) ส่งเสริมการมีส่วนร่วมของราษฎรในการพัฒนาท้องถิ่น

๕.๓ ด้านการจัดระเบียบชุมชน สังคมและการรักษาความสงบเรียบร้อย มีภารกิจที่เกี่ยวข้อง

ดังนี้

- (๑) รักษาความสงบเรียบร้อยของประชาชน
- (๒) ให้มีเครื่องใช้ในการดับเพลิง
- (๓) การรักษาความสะอาดและความเป็นระเบียบเรียบร้อยของบ้านเมือง
- (๔) การจัดให้มีและควบคุมการฆ่าสัตว์
- (๕) การควบคุมการเลี้ยงสัตว์
- (๖) การจัดให้มีและควบคุมการฆ่าสัตว์
- (๗) การรักษาความปลอดภัย ความเป็นระเบียบเรียบร้อยและการอนามัย โรงมหรสพและ

สาธารณสุขสถานอื่นๆ

- (๘) การควบคุมอาคาร
- (๙) การขนส่งและการวิศวกรรมจราจร
- (๑๐) การดูแลรักษาที่สาธารณะ
- (๑๑) การป้องกันและบรรเทาสาธารณภัย
- (๑๒) ให้มีโรงฆ่าสัตว์

- (๑๓) ให้มีตลาด ท่าเทียบเรือและท่าข้าม
- (๑๔) ให้มีสุสานและฌาปนสถาน
- (๑๕) การจัดให้มีและควบคุมตลาด ท่าเทียบเรือ ท่าข้ามและที่จอดรถ

๕.๔ ด้านการวางแผน การส่งเสริมการลงทุน พาณิชยกรรมและสิทธิเสรีภาพของประชาชน

มีภารกิจที่เกี่ยวข้อง ดังนี้

- (๑) การจัดทำแผนพัฒนาท้องถิ่นของตนเอง
- (๒) เทศพาณิชย์
- (๓) การพาณิชย์และการส่งเสริมการลงทุน
- (๔) การส่งเสริมการท่องเที่ยว
- (๕) การส่งเสริมประชาธิปไตย ความเสมอภาคและสิทธิเสรีภาพของประชาชน

๕.๕ ด้านการบริหารจัดการทรัพยากรธรรมชาติและสิ่งแวดล้อม มีภารกิจที่เกี่ยวข้อง ดังนี้

และสิ่งปฏิกูล

- (๑) รักษาความสะอาดของถนน หรือทางเดินและที่สาธารณะ รวมทั้งการกำจัดมูลฝอย
- (๒) การกำจัดมูลฝอย สิ่งปฏิกูลและน้ำเสีย
- (๓) การจัดการ การบำรุงรักษาและการใช้ประโยชน์จากป่าไม้ ที่ดิน ทรัพยากรธรรมชาติและ

สิ่งแวดล้อม

๕.๖ ด้านการศาสนา ศิลปวัฒนธรรม จารีตประเพณีและภูมิปัญญาท้องถิ่น มีภารกิจที่เกี่ยวข้อง

ดังนี้

- (๑) การบำรุงรักษาศิลปะ จารีตประเพณี ภูมิปัญญาท้องถิ่นและวัฒนธรรมอันดีของท้องถิ่น

๕.๗ ด้านการบริหารจัดการและสนับสนุนการปฏิบัติการของส่วนราชการและองค์กร

ปกครองส่วนท้องถิ่น มีภารกิจที่เกี่ยวข้อง ดังนี้

- (๑) หน้าที่อื่นตามที่กฎหมายบัญญัติให้เป็นหน้าที่ของเทศบาล
- (๒) กิจการอื่นใดที่เป็นประโยชน์ของประชาชนในท้องถิ่นตามที่คณะกรรมการประกาศกำหนด

๖. ภารกิจหลัก และภารกิจรอง ที่เทศบาลจะดำเนินการ

เทศบาลเนินข้อ วิเคราะห์แล้วพิจารณาเห็นว่าภารกิจหลัก และภารกิจรองที่ต้องดำเนินการ ได้แก่

ภารกิจหลัก

- (๑) การจัดทำแผนพัฒนาท้องถิ่นของตนเอง
- (๒) ให้มีและบำรุงทางบกทางน้ำและทางระบายน้ำ
- (๓) การรักษาความสะอาดและความเป็นระเบียบเรียบร้อยของบ้านเมือง
- (๔) การป้องกันและบรรเทาสาธารณภัย
- (๕) การจัดการศึกษา
- (๖) การสังคมสงเคราะห์ และการพัฒนาคุณภาพชีวิตเด็ก สตรี คนชรา และผู้ด้อยโอกาส
- (๗) การส่งเสริมประชาธิปไตย ความเสมอภาคและสิทธิเสรีภาพของประชาชน
- (๘) ป้องกันและระงับโรคติดต่อ
- (๙) ให้มีน้ำสะอาดหรือการประปา
- (๑๐) รักษาความสงบเรียบร้อยของประชาชน การส่งเสริมและสนับสนุนการป้องกันและรักษา

ความปลอดภัยในชีวิตและทรัพย์สิน

ภารกิจรอง

- (๑) การสาธารณสุข ปลอดภัย สาธารณูปการ และการก่อสร้างอื่นๆ
- (๒) การผังเมือง
- (๓) ให้มีและบำรุงการไฟฟ้าหรือแสงสว่างโดยวิธีอื่น
- (๔) การควบคุมอาคาร
- (๕) การจัดให้มีและควบคุมตลาด ท่าเทียบเรือ ท่าข้ามและที่จอดรถ
- (๖) การส่งเสริม การฝึกอบรมและประกอบอาชีพ
- (๗) การส่งเสริมกีฬา
- (๘) การสาธารณสุข การอนามัยครอบครัวและการรักษาพยาบาล
- (๙) บำรุงและส่งเสริมการทำมาหากินของราษฎร
- (๑๐) ส่งเสริมการมีส่วนร่วมของราษฎรในการพัฒนาท้องถิ่น
- (๑๑) หน้าที่อื่นตามที่กฎหมายบัญญัติให้เป็นหน้าที่ของเทศบาล

๗. สรุปปัญหาและแนวทางในการกำหนดโครงสร้างส่วนราชการและกรอบอัตรากำลัง

ตามกรอบโครงสร้างที่คณะกรรมการพนักงานเทศบาลจังหวัดระยอง (ก.ท.จ.) ได้วางหลักเกณฑ์ที่กำหนดไว้ จึงกำหนดโครงสร้างการแบ่งส่วนราชการออกเป็น ๑ สำนัก ๔ กอง ดังนี้

๑. สำนักปลัดเทศบาล
๒. กองคลัง
๓. กองช่าง
๔. กองการศึกษา
๕. กองสาธารณสุขและสิ่งแวดล้อม

เทศบาลตำบลเนินซ้อได้กำหนดกรอบอัตรากำลังเดิมไว้ทั้งสิ้น ๔๕ อัตรา แยกเป็น พนักงานเทศบาล ๒๘ อัตรา พนักงานครูเทศบาล ๒ อัตรา พนักงานจ้างตามภารกิจ สำหรับผู้มีคุณวุฒิ จำนวน ๔ อัตรา พนักงานตามภารกิจ สำหรับผู้มีทักษะ จำนวน ๖ อัตรา และพนักงานจ้างทั่วไป ๕ อัตรา แต่เนื่องจากที่ผ่านมาเทศบาลตำบลเนินซ้อ มีภารกิจและปริมาณงานที่เพิ่มมากขึ้นทุกส่วนราชการและจำนวนบุคลากรที่มีอยู่ไม่เพียงพอต่อการปฏิบัติภารกิจให้สำเร็จลุล่วงได้อย่างมีประสิทธิภาพและมีประสิทธิผล ดังนั้น จึงมีความจำเป็นต้องขอกำหนดตำแหน่งขึ้นใหม่ โดยเป็นพนักงานเทศบาลจำนวน ๓๒ อัตรา พนักงานครูเทศบาล ๒ อัตรา พนักงานจ้างตามภารกิจผู้มีคุณวุฒิ จำนวน ๖ อัตรา พนักงานจ้างตามภารกิจ สำหรับผู้มีทักษะ จำนวน ๖ อัตรา และพนักงานจ้างทั่วไป จำนวน ๙ อัตรา รวมทั้งสิ้น ๕๕ อัตรา เพื่อรองรับปริมาณงานที่เพิ่มมากขึ้น และแก้ไขปัญหาการบริหารงานภายในส่วนราชการของเทศบาลตำบลเนินซ้อ โดยมีการปรับปรุงตำแหน่งในส่วนราชการต่างๆ ดังต่อไปนี้

๑. กำหนดตำแหน่ง

สำนักปลัดเทศบาล

๑.๑ พนักงานเทศบาล ตำแหน่ง เจ้าพนักงานป้องกันและบรรเทาสาธารณภัย (ปง./ชง.) เลขที่ตำแหน่ง ๔๙-๒-๐๑-๔๘๐๕-๐๐๑ สังกัด งานป้องกันและบรรเทาสาธารณภัย สำนักปลัดเทศบาล ขอกำหนดเพิ่มใน ปีงบประมาณ พ.ศ. ๒๕๖๑ เนื่องจากมีภารกิจและปริมาณงานที่เพิ่มมากขึ้นในด้านงานป้องกันและบรรเทาสาธารณภัยและจำนวนบุคลากรที่มีอยู่ไม่เพียงพอต่อการปฏิบัติภารกิจให้สำเร็จลุล่วงได้อย่างมีประสิทธิภาพและมีประสิทธิผล ทั้งนี้ ปัจจุบันไม่มีพนักงานเทศบาลในตำแหน่งดังกล่าว จึงมีความจำเป็นต้องขอกำหนดตำแหน่งขึ้นใหม่

๑.๒ พนักงานจ้างทั่วไป ตำแหน่ง คนงานทั่วไป จำนวน ๑ อัตรา สังกัด สำนักปลัดเทศบาล ขอกำหนดเพิ่มในปีงบประมาณ พ.ศ. ๒๕๖๑ เนื่องจากปัจจุบันมีคณะศึกษาดูงานและคณะท่องเที่ยวเข้ามาศึกษาดูงานเป็นจำนวนมาก เทศบาลตำบลเนินซ้อ ได้ดำเนินการสร้างห้องน้ำสำหรับให้บริการเพื่อรองรับคณะศึกษาดูงานและคณะท่องเที่ยว กำหนดแล้วเสร็จในปีงบประมาณ ๒๕๖๐ รวมจำนวน ๑๘ ห้อง จึงมีความจำเป็นต้องกำหนดตำแหน่งคนงานทั่วไป เพื่อให้มีหน้าที่ดูแลทำความสะอาดห้องน้ำ เก็บกวาดขยะ ดูแลสวนหย่อม บริเวณอาคารสำนักงานดังกล่าว

๑.๓ พนักงานจ้างทั่วไป ตำแหน่ง พนักงานขับรถยนต์ จำนวน ๒ อัตรา สังกัด สำนักปลัดเทศบาล ขอกำหนดเพิ่มในปีงบประมาณ พ.ศ.๒๕๖๑ เพื่อให้ดูแลรับผิดชอบรถยนต์ บำรุงรักษา ทำความสะอาดรถยนต์และแก้ไขข้อขัดข้องเล็กน้อยในการการใช้รถยนต์ จำนวน ๓ คัน ดังนี้

- รถตู้ KDH222R-LEMDYT B1/ปี 2553/12 ที่นั่ง ยี่ห้อโตโยต้า สีบรอนเงิน หมายเลขทะเบียน นข 4173 ระยอง

- รถยนต์ดับเบิลแคป ปี 2550 ยี่ห้อฟอร์ดเรนเจอร์ สีดำ หมายเลขทะเบียน กฉ 6475 ระยอง

- รถยนต์มีแคป รุ่น GL ปี 2540/2,400 ซีซี ยี่ห้อโตโยต้า สีเขียว หมายเลขทะเบียน บท 5577 ระยอง

กองคลัง

๑.๔ พนักงานเทศบาล ตำแหน่ง เจ้าพนักงานจัดเก็บรายได้ (ปง./ชง.) เลขที่ตำแหน่ง ๔๙-๒-๐๔-๔๒๐๔-๐๐๑ งานจัดเก็บและพัฒนารายได้ กองคลัง ขอกำหนดเพิ่มในปีงบประมาณ พ.ศ.๒๕๖๑ เนื่องจากมีภารกิจและปริมาณงานที่เพิ่มมากขึ้นในด้านการจัดเก็บและพัฒนารายได้และจำนวนบุคลากรที่มีอยู่ไม่เพียงพอต่อการปฏิบัติการให้สำเร็จลุล่วงได้อย่างมีประสิทธิภาพและมีประสิทธิผล ทั้งนี้ ปัจจุบันไม่มีพนักงานเทศบาลในตำแหน่งดังกล่าว จึงมีความจำเป็นต้องขอกำหนดตำแหน่งขึ้นใหม่

๑.๕ พนักงานเทศบาล ตำแหน่ง เจ้าพนักงานพัสดุ (ปง./ชง.) เลขที่ตำแหน่ง ๔๙-๒-๐๔-๔๒๐๓-๐๐๑ งานพัสดุและทรัพย์สิน กองคลัง ขอกำหนดเพิ่มในปีงบประมาณ พ.ศ.๒๕๖๑ เนื่องจากมีภารกิจและปริมาณงานที่เพิ่มมากขึ้นในด้านการพัสดุและทรัพย์สินและจำนวนบุคลากรที่มีอยู่ไม่เพียงพอต่อการปฏิบัติการให้สำเร็จลุล่วงได้อย่างมีประสิทธิภาพและมีประสิทธิผล ทั้งนี้ ปัจจุบันไม่มีพนักงานเทศบาลในตำแหน่งดังกล่าว จึงมีความจำเป็นต้องขอกำหนดตำแหน่งขึ้นใหม่

๑.๖ พนักงานจ้างตามภารกิจ สำหรับผู้มีคุณวุฒิ ตำแหน่ง ผู้ช่วยเจ้าพนักงานการเงินและบัญชี งานการเงินและบัญชี กองคลัง ขอกำหนดเพิ่มในปีงบประมาณ พ.ศ.๒๕๖๑ เนื่องจากมีภารกิจและปริมาณงานที่เพิ่มมากขึ้นในด้านการการเงินและบัญชีและจำนวนบุคลากรที่มีอยู่ไม่เพียงพอต่อการปฏิบัติการให้สำเร็จลุล่วงได้อย่างมีประสิทธิภาพและมีประสิทธิผล จึงมีความจำเป็นต้องขอกำหนดตำแหน่งขึ้นใหม่

๑.๗ พนักงานจ้างตามภารกิจ สำหรับผู้มีคุณวุฒิ ตำแหน่ง ผู้ช่วยเจ้าพนักงานพัสดุ กองคลัง ขอกำหนดเพิ่มในปีงบประมาณ พ.ศ.๒๕๖๑ เนื่องจากมีภารกิจและปริมาณงานที่เพิ่มมากขึ้นในด้านการกิจการประปา เทศบาลตำบลเนินซ้อรับโอนมาจากหมู่บ้านตั้งแต่วันที่ ๑ ตุลาคม ๒๕๕๙ และจำนวนบุคลากรที่มีอยู่ไม่เพียงพอต่อการปฏิบัติการให้สำเร็จลุล่วงได้อย่างมีประสิทธิภาพและมีประสิทธิผล จึงมีความจำเป็นต้องขอกำหนดตำแหน่งขึ้นใหม่ โดยมีหน้าที่จัดทำฎีกาการเบิก-จ่ายเงิน จัดทำรายการสถานะการเงิน จัดทำเช็คจ่ายเงิน คุมทะเบียนเงินประกัน ค่าน้ำประปา คุมงบประมาณงานกิจการประปา เขียนใบเสร็จรับเงิน ค่าธรรมเนียมต่างๆ ของงานประปา ควบคุมการออกใบเสร็จค่าน้ำประปาด้วยคอมพิวเตอร์ ลงบัญชีประจำตัวผู้เก็บเงิน ลงบัญชีรายตัวลูกหนี้ รับส่งเงิน ค่าน้ำประปา ตรวจใบเสร็จรับเงินค่าน้ำประปา

กองช่าง

๑.๘ พนักงานเทศบาล ตำแหน่ง นายช่างโยธา (ปง./ชง.) เลขที่ตำแหน่ง ๔๙-๒-๐๕-๔๗๐๑-๐๐๒ งานกิจการประปา กองช่าง ขอกำหนดเพิ่มในปีงบประมาณ พ.ศ.๒๕๖๑ เนื่องจากมีภารกิจและปริมาณงานที่เพิ่มมากขึ้นในด้านงานกิจการประปา เทศบาลตำบลเนินห่อรับโอนมาจากหมู่บ้านตั้งแต่วันที่ ๑ ตุลาคม ๒๕๕๙ และจำนวนบุคลากรที่มีอยู่ไม่เพียงพอต่อการปฏิบัติภารกิจให้สำเร็จลุล่วงได้อย่างมีประสิทธิภาพและมีประสิทธิผล จึงมีความจำเป็นต้องขอกำหนดตำแหน่งขึ้นใหม่ โดยมีหน้าที่ควบคุมการซ่อมท่อประปา ติดตั้งมาตรวัดน้ำประปา ควบคุมการเบิกจ่ายวัสดุอุปกรณ์ประปา และมีหน้าที่ออกแบบเขียนแบบควบคุมงานก่อสร้างในส่วนขอโครงการที่ได้รับงบประมาณสนับสนุนมาจากหน่วยงานภายนอก

๑.๙ พนักงานจ้างทั่วไป ตำแหน่ง พนักงานขับเครื่องจักรกลขนาดเบา (รถฟาร์มแทรกเตอร์) กองช่าง ขอกำหนดเพิ่มในปีงบประมาณ พ.ศ.๒๕๖๑

๒. ยุบเลิกตำแหน่ง

๒.๑ พนักงานจ้างตามภารกิจ สำหรับผู้มีทักษะ ตำแหน่ง พนักงานขับรถยนต์ สังกัด สำนักปลัดเทศบาล ในปีงบประมาณ พ.ศ.๒๕๖๑ เนื่องจากผู้ดำรงตำแหน่งดังกล่าว ได้แก่ นายสุเทพ สรรเสริญ จะมีอายุครบ ๖๐ บริบูรณ์ในวันที่ ๑๑ ตุลาคม ๒๕๖๐ เมื่อตำแหน่งดังกล่าวว่าง จึงขอยุบเพื่อลดภาระค่าใช้จ่ายด้านการบริหารงานบุคคล

๓. ปรับปรุงการกำหนดตำแหน่ง

- ไม่มี -

๔. เปลี่ยนแปลงเกี่ยวกับตำแหน่ง

- ไม่มี -

เมื่อได้ดำเนินการดังกล่าวข้างต้นแล้ว แผนอัตรากำลัง ๓ ปี (รอบปีงบประมาณ ๒๕๖๑-๒๕๖๓) จะมีภาระค่าใช้จ่ายด้านการบริหารงานบุคคลและการกำหนดกรอบอัตรากำลังได้ ดังนี้

- ปีงบประมาณ ๒๕๖๑ มีภาระค่าใช้จ่ายด้านการบริหารงานบุคคลเป็น ๓๖.๕๙ % ของงบประมาณรายจ่ายประจำปี โดยเป็นพนักงานเทศบาลจำนวน ๓๒ อัตรา พนักงานครูเทศบาล ๒ อัตรา พนักงานจ้างตามภารกิจผู้มีคุณวุฒิ จำนวน ๖ อัตรา พนักงานจ้างตามภารกิจ สำหรับผู้มีทักษะ จำนวน ๖ อัตรา และพนักงานจ้างทั่วไปจำนวน ๙ อัตรา รวมทั้งสิ้น ๕๕ อัตรา

- ปีงบประมาณ ๒๕๖๒ มีภาระค่าใช้จ่ายด้านการบริหารงานบุคคลเป็น ๓๕.๙๓ % ของงบประมาณรายจ่ายประจำปี โดยเป็นพนักงานเทศบาลจำนวน ๓๒ อัตรา พนักงานครูเทศบาล ๒ อัตรา พนักงานจ้างตามภารกิจผู้มีคุณวุฒิ จำนวน ๖ อัตรา พนักงานจ้างตามภารกิจ สำหรับผู้มีทักษะ จำนวน ๕ อัตรา และพนักงานจ้างทั่วไปจำนวน ๙ อัตรา รวมทั้งสิ้น ๕๔ อัตรา

- ปีงบประมาณ ๒๕๖๓ มีภาระค่าใช้จ่ายด้านการบริหารงานบุคคลเป็น ๓๕.๒๗ % ของงบประมาณรายจ่ายประจำปี โดยเป็นพนักงานเทศบาลจำนวน ๓๒ อัตรา พนักงานครูเทศบาล ๒ อัตรา พนักงานจ้างตามภารกิจผู้มีคุณวุฒิ จำนวน ๖ อัตรา พนักงานจ้างตามภารกิจ สำหรับผู้มีทักษะ จำนวน ๕ อัตรา และพนักงานจ้างทั่วไปจำนวน ๙ อัตรา รวมทั้งสิ้น ๕๔ อัตรา

/๘.โครงสร้าง...

๘. โครงสร้างการกำหนดส่วนราชการ

จากสภาพปัญหาของเทศบาลตำบลเนินซ้อดังกล่าว เทศบาลตำบลเนินซ้อ มีภารกิจ อำนาจหน้าที่ที่จะต้องดำเนินการแก้ไขปัญหาดังกล่าวภายใต้อำนาจหน้าที่ที่กำหนดไว้ในพระราชบัญญัติเทศบาล พ.ศ. ๒๕๔๖ รวมแก้ไขเพิ่มเติมถึงฉบับที่ ๑๒ พ.ศ. ๒๕๕๖ พระราชบัญญัติกำหนดแผนและขั้นตอนการกระจายอำนาจให้แก่องค์กรปกครองส่วนท้องถิ่น พ.ศ. ๒๕๔๒ โดยมีการกำหนดโครงสร้างส่วนราชการ ดังนี้

๘.๑ เพื่อให้การดำเนินการ ตามภารกิจ และอำนาจหน้าที่ประสบผลสำเร็จ และเกิดประโยชน์อันสูงสุดต่อท้องถิ่นและประชาชนภายในเขตเทศบาล เทศบาลตำบลเนินซ้อ จึงกำหนดโครงสร้างและแบ่งส่วนราชการ ออกเป็น ๑ สำนัก ๔ กอง คือ

๘.๑.๑ สำนักปลัดเทศบาล

โครงสร้างตามแผนอัตรากำลังปัจจุบัน	โครงสร้างตามแผนอัตรากำลังใหม่	หมายเหตุ
๑. สำนักปลัดเทศบาล ๑.๑ ฝ่ายอำนวยการ ๑.๑.๑ งานธุรการ ๑.๑.๒ งานการเจ้าหน้าที่ ๑.๑.๓ งานส่งเสริมการท่องเที่ยว ๑.๑.๔ งานป้องกันและบรรเทาสาธารณภัย ๑.๑.๕ งานรักษาความสงบเรียบร้อยและความมั่นคง ๑.๑.๖ งานทะเบียนราษฎรและบัตร ๑.๑.๗ งานแผนและงบประมาณ ๑.๑.๘ งานนิติการ ๑.๑.๙ งานสารสนเทศและระบบคอมพิวเตอร์ ๑.๑.๑๐ งานประชาสัมพันธ์ ๑.๑.๑๑ งานส่งเสริมการเกษตร	๑. สำนักปลัดเทศบาล ๑.๑ ฝ่ายอำนวยการ ๑.๑.๑ งานธุรการ ๑.๑.๒ งานการเจ้าหน้าที่ ๑.๑.๓ งานส่งเสริมการท่องเที่ยว ๑.๑.๔ งานป้องกันและบรรเทาสาธารณภัย ๑.๑.๕ งานรักษาความสงบเรียบร้อยและความมั่นคง ๑.๑.๖ งานทะเบียนราษฎรและบัตร ๑.๑.๗ งานแผนและงบประมาณ ๑.๑.๘ งานนิติการ ๑.๑.๙ งานสารสนเทศและระบบคอมพิวเตอร์ ๑.๑.๑๐ งานประชาสัมพันธ์ ๑.๑.๑๑ งานส่งเสริมการเกษตร	

๘.๑.๒ กองคลัง

โครงสร้างตามแผนอัตรากำลังปัจจุบัน	โครงสร้างตามแผนอัตรากำลังใหม่	หมายเหตุ
๒. กองคลัง ๒.๑ ฝ่ายบริหารงานคลัง ๒.๑.๑ งานธุรการ ๒.๑.๒ งานการเงินและบัญชี ๒.๑.๓ งานผลประโยชน์และกิจการพาณิชย์ ๒.๒ ฝ่ายแผนที่ภาษีและทะเบียนทรัพย์สิน ๒.๒.๑ งานแผนที่ภาษีและทะเบียนทรัพย์สิน ๒.๒.๒ งานจัดเก็บและพัฒนารายได้ ๒.๒.๓ งานพัสดุและทรัพย์สิน	๒. กองคลัง ๒.๑ ฝ่ายบริหารงานคลัง ๒.๑.๑ งานธุรการ ๒.๑.๒ งานการเงินและบัญชี ๒.๑.๓ งานผลประโยชน์และกิจการพาณิชย์ ๒.๒ ฝ่ายแผนที่ภาษีและทะเบียนทรัพย์สิน ๒.๒.๑ งานแผนที่ภาษีและทะเบียนทรัพย์สิน ๒.๒.๒ งานจัดเก็บและพัฒนารายได้ ๒.๒.๓ งานพัสดุและทรัพย์สิน	

๘.๑.๓ กองช่าง

โครงสร้างตามแผนอัตรากำลังปัจจุบัน	โครงสร้างตามแผนอัตรากำลังใหม่	หมายเหตุ
๓. กองช่าง ๓.๑ ฝ่ายการโยธา ๓.๑.๑ งานธุรการ ๓.๑.๒ งานวิศวกรรมและควบคุมอาคาร ๓.๑.๓ งานผังเมือง ๓.๑.๔ งานสาธารณูปโภค ๓.๑.๕ งานสวนสาธารณะ ๓.๑.๖ งานศูนย์เครื่องจักรกล ๓.๑.๗ งานจัดสถานที่และการไฟฟ้าสาธารณะ	๓. กองช่าง ๓.๑ ฝ่ายการโยธา ๓.๑.๑ งานธุรการ ๓.๑.๒ งานวิศวกรรมและควบคุมอาคาร ๓.๑.๓ งานผังเมือง ๓.๑.๔ งานสาธารณูปโภค ๓.๑.๕ งานสวนสาธารณะ ๓.๑.๖ งานศูนย์เครื่องจักรกล ๓.๑.๗ งานจัดสถานที่และการไฟฟ้าสาธารณะ ๓.๑.๘ งานกิจการประปา	

๘.๑.๕ กองการศึกษา

โครงสร้างตามแผนอัตรากำลังปัจจุบัน	โครงสร้างตามแผนอัตรากำลังใหม่	หมายเหตุ
๕. กองการศึกษา ๕.๑ ฝ่ายบริหารการศึกษา ๕.๑.๑ งานธุรการ ๕.๑.๒ งานการศึกษาปฐมวัย ๕.๑.๓ งานกิจกรรมเด็ก เยาวชน และกีฬา ๕.๑.๔ งานศาสนา วัฒนธรรม ประเพณี ๕.๑.๕ งานสวัสดิการสังคม ๕.๑.๖ งานพัฒนาชุมชน ๕.๑.๗ งานส่งเสริมการศึกษาในระบบ นอกระบบ และการศึกษาตามอัธยาศัย	๕. กองการศึกษา ๕.๑ ฝ่ายบริหารการศึกษา ๕.๑.๑ งานธุรการ ๕.๑.๒ งานการศึกษาปฐมวัย ๕.๑.๓ งานกิจกรรมเด็ก เยาวชน และกีฬา ๕.๑.๔ งานศาสนา วัฒนธรรม ประเพณี ๕.๑.๕ งานสวัสดิการสังคม ๕.๑.๖ งานพัฒนาชุมชน ๕.๑.๗ งานส่งเสริมการศึกษาในระบบ นอกระบบ และการศึกษาตามอัธยาศัย	

๘.๑.๔ กองสาธารณสุขและสิ่งแวดล้อม

โครงสร้างตามแผนอัตรากำลังปัจจุบัน	โครงสร้างตามแผนอัตรากำลังใหม่	หมายเหตุ
๔. กองสาธารณสุขและสิ่งแวดล้อม ๔.๑ ฝ่ายบริหารงานสาธารณสุข ๔.๑.๑ งานธุรการ ๔.๑.๒ งานสุขาภิบาลและอนามัยสิ่งแวดล้อม ๔.๑.๓ งานรักษาความสะอาด ๔.๑.๔ งานบริการสาธารณสุข ๔.๑.๕ งานส่งเสริมสุขภาพ ๔.๑.๖ งานป้องกันและควบคุมโรคติดต่อ	๔. กองสาธารณสุขและสิ่งแวดล้อม ๔.๑ ฝ่ายบริหารงานสาธารณสุข ๔.๑.๑ งานธุรการ ๔.๑.๒ งานสุขาภิบาลและอนามัยสิ่งแวดล้อม ๔.๑.๓ งานรักษาความสะอาด ๔.๑.๔ งานบริการสาธารณสุข ๔.๑.๕ งานส่งเสริมสุขภาพ ๔.๑.๖ งานป้องกันและควบคุมโรคติดต่อ	

๘.๒ เพื่อให้เทศบาลตำบลเนินฆ้อ ได้ทำการวิเคราะห์ภารกิจและปริมาณงาน และได้จัดทำกรอบโครงสร้างอัตรากำลังใหม่แล้ว ทำการวิเคราะห์เพื่อประมาณการการใช้อัตรากำลังข้าราชการ พนักงานส่วนท้องถิ่นและลูกจ้าง ในอนาคตว่าในระยะเวลา ๓ ปี ต่อไปข้างหน้าจะมีการใช้จำนวนข้าราชการ พนักงานส่วนท้องถิ่นและลูกจ้างจำนวนเท่าใด จึงจะเหมาะสมกับภารกิจ และปริมาณงาน และเพื่อให้คุ้มค่าต่อการใช้จ่ายงบประมาณของเทศบาลตำบลเนินฆ้อด้วย ทั้งนี้ เพื่อให้สามารถบริหารงานเป็นไปอย่างมีประสิทธิภาพ ประสิทธิผล โดยนำผลการวิเคราะห์ตำแหน่งมากรอกข้อมูลลงในกรอบอัตรากำลัง ๓ ปี ดังนี้

ตามข้อ ๘.๑ เทศบาลตำบลเนินฆ้อได้วิเคราะห์กำหนดโครงสร้างส่วนราชการแล้ว จึงวิเคราะห์กำหนดตำแหน่งในแผนอัตรากำลังพนักงานเทศบาล ๓ ปี (พ.ศ.๒๕๖๑ - ๒๕๖๓) ได้ดังนี้

ส่วนราชการ	กรอบ อัตรา กำลัง เดิม	อัตราตำแหน่งที่คาดว่าจะ จะต้องใช้ในช่วงระยะเวลา ๓ ปี ข้างหน้า			อัตรากำลังคน เพิ่ม/ลด			หมายเหตุ
		๒๕๖๑	๒๕๖๒	๒๕๖๓	๒๕๖๑	๒๕๖๒	๒๕๖๓	
๑. ปลัดเทศบาล (นักบริหารงานท้องถิ่น ระดับกลาง)	๑	๑	๑	๑	-	-	-	
๒. รองปลัดเทศบาล (นักบริหารงานท้องถิ่น ระดับต้น)	๑	๑	๑	๑	-	-	-	
สำนักปลัดเทศบาล ๐๑								
๓. หัวหน้าสำนักปลัดเทศบาล (นักบริหารงานทั่วไป ระดับต้น)	๑	๑	๑	๑	-	-	-	
๔. หัวหน้าฝ่ายอำนวยการ (นักบริหารงานทั่วไป ระดับต้น)	๑	๑	๑	๑	-	-	-	
๕. นักจัดการงานทั่วไป (ปก./ชก.)	๑	๑	๑	๑	-	-	-	
๖. นักทรัพยากรบุคคล (ปก./ชก.)	๑	๑	๑	๑	-	-	-	
๗. นักวิเคราะห์นโยบายและแผน (ปก./ชก.)	๑	๑	๑	๑	-	-	-	
๘. เจ้าพนักงานธุรการ (ปง./ชง.)	๑	๑	๑	๑	-	-	-	
๙. เจ้าพนักงานทะเบียน (ปง./ชง.)	๑	๑	๑	๑	-	-	-	
๑๐. เจ้าพนักงานป้องกันและบรรเทาสาธารณภัย (ปง./ชง.)	-	๑	๑	๑	+๑	-	-	กำหนดเพิ่ม
พนักงานจ้างตามภารกิจ ประเภทมีคุณวุฒิ								
๑๑. ผู้ช่วยนักวิชาการเกษตร	๑	๑	๑	๑	-	-	-	
๑๒. ผู้ช่วยเจ้าพนักงานประชาสัมพันธ์	๑	๑	๑	๑	-	-	-	
พนักงานจ้างตามภารกิจ ประเภทมีทักษะ								
๑๓. พนักงานขับเครื่องจักรกลขนาดเบา (รถน้ำ)	๑	๑	๑	๑	-	-	-	
๑๔. พนักงานดับเพลิง	๑	๑	๑	๑	-	-	-	
๑๕. พนักงานขับรถยนต์	๑	๑	-	-	-๑	-	-	เกษียณอายุ ๑๑ ต.ค.๖๐ ว่างยุบ
พนักงานจ้างทั่วไป								
๑๖. ยาม	๑	๑	๑	๑	-	-	-	
๑๗. คนงานทั่วไป	๑	๒	๒	๒	+๑	-	-	
๑๘. พนักงานขับรถยนต์	-	๒	๒	๒	+๒	-	-	กำหนดเพิ่ม
กองคลัง (๐๔)								
๑๙. ผู้อำนวยการกองคลัง (นักบริหารงานการคลัง ระดับต้น)	๑	๑	๑	๑	-	-	-	ว่างเดิม
๒๐. หัวหน้าฝ่ายบริหารงานคลัง (นักบริหารงานการคลัง ระดับต้น)	๑	๑	๑	๑	-	-	-	
๒๑. หัวหน้าฝ่ายแผนภาษีและทะเบียนทรัพย์สิน (นักบริหารงานการคลัง ระดับต้น)	๑	๑	๑	๑	-	-	-	
๒๒. เจ้าพนักงานธุรการ (ปง./ชง.)	๑	๑	๑	๑	-	-	-	
๒๓. เจ้าพนักงานการเงินและบัญชี (ปง./ชง.)	๑	๑	๑	๑	-	-	-	ว่างเดิม
๒๔. เจ้าพนักงานพัสดุ (ปง./ชง.)	-	๑	๑	๑	+๑	-	-	กำหนดเพิ่ม
๒๕. เจ้าพนักงานจัดเก็บรายได้ (ปง./ชง.)	-	๑	๑	๑	+๑	-	-	กำหนดเพิ่ม

ส่วนราชการ	กรอบ อัตรา กำลัง เดิม	อัตราตำแหน่งที่คาดว่าจะ ต้องใช้ในช่วงระยะเวลา ๓ ปี ข้างหน้า			อัตรากำลังคน เพิ่ม/ลด			หมายเหตุ
		๒๕๖๑	๒๕๖๒	๒๕๖๓	๒๕๖๑	๒๕๖๒	๒๕๖๓	
พนักงานจ้างตามภารกิจ ประเภทมีคุณวุฒิ								
๒๖. ผู้ช่วยเจ้าพนักงานจัดเก็บรายได้	๑	๑	๑	๑	-	-	-	
๒๗. ผู้ช่วยเจ้าพนักงานการเงินและบัญชี	-	๑	๑	๑	+๑	-	-	กำหนดเพิ่ม
๒๘. ผู้ช่วยเจ้าพนักงานพัสดุ	-	๑	๑	๑	+๑	-	-	กำหนดเพิ่ม
กองช่าง (๑๕)								
๒๙. ผู้อำนวยการกองช่าง (นักบริหารงานช่าง ระดับต้น)	๑	๑	๑	๑	-	-	-	
๓๐. หัวหน้าฝ่ายการโยธา (นักบริหารงานช่าง ระดับต้น)	๑	๑	๑	๑	-	-	-	ว่างเดิม
๓๑. เจ้าพนักงานธุรการ (ปง./ชง.)	๑	๑	๑	๑	-	-	-	
๓๒. นายช่างโยธา (ปง./ชง.)	๑	๑	๑	๑	-	-	-	
๓๓. นายช่างโยธา (ปง./ชง.)	-	๑	๑	๑	+๑	-	-	กำหนดเพิ่ม
พนักงานจ้างตามภารกิจ ประเภทมีทักษะ								
๓๔. พนักงานขับเครื่องจักรกลขนาดเบา (รถกระเช้า)	๑	๑	๑	๑	-	-	-	
๓๕. ผู้ช่วยช่างไฟฟ้า	๑	๑	๑	๑	-	-	-	
๓๖. คนสวน	๑	๑	๑	๑	-	-	-	
พนักงานจ้างทั่วไป								
๓๗. คนงานทั่วไป	๑	๑	๑	๑	-	-	-	
๓๘. พนักงานขับเครื่องจักรกลขนาดเบา (รถฟาร์มแทรกเตอร์)	-	๑	๑	๑	+๑	-	-	กำหนดเพิ่ม
กองสาธารณสุขและสิ่งแวดล้อม (๑๖)								
๓๙. ผอ.กองสาธารณสุขและสิ่งแวดล้อม (นักบริหารงานสาธารณสุขและสิ่งแวดล้อม ระดับต้น)	๑	๑	๑	๑	-	-	-	
๔๐. หน.ฝ่ายบริหารงานสาธารณสุข (นักบริหารงานสาธารณสุขและสิ่งแวดล้อม ระดับต้น)	๑	๑	๑	๑	-	-	-	ว่างเดิม
๔๑. นักวิชาการสุขาภิบาล (ปก./ชก.)	๑	๑	๑	๑	-	-	-	ว่างเดิม
๔๒. เจ้าพนักงานธุรการ (ปง./ชง.)	๑	๑	๑	๑	-	-	-	ว่างเดิม
พนักงานจ้างตามภารกิจ ประเภทมีทักษะ								
๔๓. พนักงานขับเครื่องจักรกลขนาดเบา (รถขยะ)	๑	๑	๑	๑	-	-	-	
พนักงานจ้างทั่วไป								
๔๔. คนงานประจํารถขยะ	๒	๒	๒	๒	-	-	-	
กองการศึกษา (๑๘)								
๔๕. ผู้อำนวยการกองการศึกษา (นักบริหารงานการศึกษา ระดับต้น)	๑	๑	๑	๑	-	-	-	ว่างเดิม
๔๖. หัวหน้าฝ่ายบริหารการศึกษา (นักบริหารงานการศึกษา ระดับต้น)	๑	๑	๑	๑	-	-	-	ว่างเดิม
๔๗. นักพัฒนาชุมชน (ปก./ชก.)	๑	๑	๑	๑	-	-	-	
๔๘. นักวิชาการศึกษา (ปก./ชก.)	๑	๑	๑	๑	-	-	-	ว่างเดิม
๔๙. เจ้าพนักงานธุรการ (ปง./ชง.)	๑	๑	๑	๑	-	-	-	
๕๐. เจ้าพนักงานศูนย์เยาวชน (ปง./ชง.)	๑	๑	๑	๑	-	-	-	
พนักงานครูเทศบาล ศูนย์พัฒนาเด็กเล็กเทศบาลตำบลเนินซ้อ								
๕๑. ครู	๒	๒	๒	๒	-	-	-	เงินอุดหนุน
รวม	๔๕	๕๕	๕๔	๕๔	+๑๐/-๑	-	-	

๙. ภาระค่าใช้จ่ายเกี่ยวกับเงินเดือนและประโยชน์ตอบแทนอื่น
การวิเคราะห์การกำหนดอัตราค่าจ้างเพิ่มของพนักงานเทศบาลตำบลเนินซ้อ

ที่	ชื่อสายงาน	ระดับ ตำแหน่ง	จำนวน ทั้งหมด	จำนวนที่มีอยู่ปัจจุบัน			อัตรากำลังตามหน้าที่คาดว่าจะต้องใช้ ในช่วงระยะ ๓ ปีข้างหน้า			อัตรากำลังคน เพิ่ม/ลด			ภาระค่าใช้จ่ายที่เพิ่มขึ้น (๒)			ค่าใช้จ่ายรวม (๓)			หมายเหตุ
				จำนวนคน	เงินเดือน (๑)	๒๕๖๑	๒๕๖๒	๒๕๖๓	๒๕๖๑	๒๕๖๒	๒๕๖๓	๒๕๖๑	๒๕๖๒	๒๕๖๓	๒๕๖๑	๒๕๖๒	๒๕๖๓		
๑	ปลัดเทศบาล (นักบริหารงานท้องถิ่น)	กลาง	๑	๑	๖๓๐,๐๐๐	๑	๑	๑	-	-	-	๑๖,๕๖๐	๑๖,๕๕๐	๑๖,๕๕๐	๖๕๖,๕๖๐	๖๖๓,๐๐๐	๖๗๙,๕๕๐	(๓๘,๕๐๐)	
๒	รองปลัดเทศบาล (นักบริหารงานท้องถิ่น)	ต้น	๑	๑	๔๐๔,๖๕๐	๑	๑	๑	-	-	-	๑๓,๕๕๐	๑๓,๓๒๐	๑๓,๓๒๐	๔๑๘,๐๘๐	๔๓๑,๕๐๐	๔๔๔,๗๒๐	(๓๐,๒๒๐)	
สำนักปลัดเทศบาล (๐๑)																			
๓	หัวหน้าสำนักปลัดเทศบาล (นักบริหารงานทั่วไป)	ต้น	๑	๑	๓๘๔,๗๒๐	๑	๑	๑	-	-	-	๑๓,๕๕๐	๑๓,๓๒๐	๑๓,๐๘๐	๓๙๘,๑๖๐	๔๑๑,๕๘๐	๔๒๔,๕๖๐	(๒๘,๕๖๐)	
๔	หัวหน้าฝ่ายอำนวยการ (นักบริหารงานทั่วไป)	ต้น	๑	๑	๓๒๙,๖๕๐	๑	๑	๑	-	-	-	๑๒,๑๒๐	๑๒,๖๐๐	๑๒,๙๖๐	๓๔๑,๗๖๐	๓๕๕,๓๖๐	๓๖๗,๓๒๐	(๒๕,๙๗๐)	
๕	นักจัดการงานทั่วไป	ปก.	๑	๑	๒๒๖,๐๘๐	๑	๑	๑	-	-	-	๗,๖๘๐	๗,๖๘๐	๗,๘๐๐	๒๓๓,๗๖๐	๒๔๑,๕๕๐	๒๔๙,๘๕๐	(๑๘,๘๕๐)	
๖	นักทรัพยากรบุคคล	ปก.	๑	๑	๒๖๒,๕๖๐	๑	๑	๑	-	-	-	๘,๖๕๐	๘,๘๘๐	๙,๐๐๐	๒๗๑,๒๐๐	๒๘๐,๐๘๐	๒๘๙,๐๘๐	(๒๑,๘๘๐)	
๗	นักวิเคราะห์นโยบายและแผน	ชก.	๑	๑	๓๑๑,๖๕๐	๑	๑	๑	-	-	-	๑๒,๑๒๐	๑๒,๖๐๐	๑๒,๙๖๐	๓๒๓,๗๖๐	๓๓๖,๓๖๐	๓๔๙,๓๒๐	(๒๕,๙๗๐)	
๘	เจ้าพนักงานธุรการ	ปจ./ชง.	๑	-	๒๙๗,๙๐๐	๑	๑	๑	-	-	-	๙,๗๒๐	๙,๗๒๐	๙,๗๒๐	๓๐๗,๖๒๐	๓๑๗,๓๔๐	๓๒๗,๐๖๐	ว่างเต็ม	
๙	เจ้าพนักงานทะเบียน	ปจ.	๑	๑	๒๑๐,๘๕๐	๑	๑	๑	-	-	-	๗,๕๕๐	๗,๒๐๐	๗,๕๕๐	๒๑๘,๒๘๐	๒๒๕,๕๘๐	๒๓๒,๙๒๐	(๑๗,๕๗๐)	
๑๐	เจ้าพนักงานป้องกันและบรรเทาสาธารณภัย	ปจ./ชง.	๑	-	๐	๑	๑	๑	+๑	-	-	๒๙๗,๙๐๐	๙,๗๒๐	๙,๗๒๐	๒๙๗,๙๐๐	๓๐๗,๖๒๐	๓๑๗,๓๔๐	กำหนดเพิ่ม	
พนักงานจ้างตามภารกิจ ประเภทผู้มีคุณวุฒิ																			
๑๑	ผู้ช่วยนักวิชาการเกษตร (วุฒิ ป.ตรี)	-	๑	๑	๒๐๒,๕๖๐	๑	๑	๑	-	-	-	๘,๑๖๐	๘,๕๒๐	๘,๘๘๐	๒๑๐,๗๒๐	๒๑๙,๒๔๐	๒๒๘,๑๒๐	(๑๖,๘๘๐)	
๑๒	ผู้ช่วยเจ้าพนักงานประชาสัมพันธ์ (วุฒิ ปวส.)	-	๑	๑	๑๓๘,๐๐๐	๑	๑	๑	-	-	-	๕,๕๒๐	๕,๗๖๐	๖,๐๐๐	๑๔๓,๕๒๐	๑๔๙,๒๘๐	๑๕๕,๒๘๐	(๑๑,๕๐๐)	
พนักงานจ้างตามภารกิจ ประเภทผู้มีทักษะ																			
๑๓	พนักงานขับเครื่องจักรกลขนาดเบา (รถน้ำ)	-	๑	๑	๑๑๒,๘๐๐	๑	๑	๑	-	-	-	๔,๕๖๐	๔,๘๐๐	๕,๐๔๐	๑๑๗,๓๖๐	๑๒๒,๑๖๐	๑๒๗,๐๘๐	(๙,๕๐๐)	
๑๔	พนักงานดับเพลิง (ทักษะ)	-	๑	๑	๑๓๙,๒๐๐	๑	๑	๑	-	-	-	๕,๖๕๐	๕,๘๘๐	๖,๑๒๐	๑๔๔,๘๕๐	๑๕๐,๗๒๐	๑๕๖,๘๕๐	(๑๑,๖๐๐)	
๑๕	พนักงานขับรถยนต์ (ทักษะ)	-	๑	๑	๑๔๐,๕๒๐	๑	-	-	-	-๑	-	๕,๖๕๐	๐	๐	๑๔๖,๑๖๐	๐	๐	(๑๑,๗๑๐)	
พนักงานจ้างทั่วไป																			
๑๖	ยาม	-	๑	๑	๑๐๘,๐๐๐	๑	๑	๑	-	-	-	๐	๐	๐	๑๐๘,๐๐๐	๑๐๘,๐๐๐	๑๐๘,๐๐๐		
๑๗	คนงานทั่วไป	-	๑	๑	๑๐๘,๐๐๐	๑	๑	๑	-	-	-	๐	๐	๐	๑๐๘,๐๐๐	๑๐๘,๐๐๐	๑๐๘,๐๐๐		
๑๘	คนงานทั่วไป	-	๑	-	๐	๑	๑	๑	+๑	-	-	๑๐๘,๐๐๐	๐	๐	๑๐๘,๐๐๐	๑๐๘,๐๐๐	๑๐๘,๐๐๐	กำหนดเพิ่ม	
๑๙	พนักงานขับรถยนต์	-	๒	-	๐	๒	๒	๒	+๒	-	-	๒๑๖,๐๐๐	๐	๐	๒๑๖,๐๐๐	๒๑๖,๐๐๐	๒๑๖,๐๐๐	กำหนดเพิ่ม	
รวม			๒๐	๑๕	๔,๐๐๗,๑๐๐	๒๐	๑๙	๑๙	+๔/-๑	-	-	๗๕๒,๕๕๐	๑๓๖,๕๕๐	๑๓๘,๓๖๐	๔,๗๕๙,๖๘๐	๔,๗๕๙,๙๖๐	๔,๘๘๘,๓๒๐		
กองคลัง (๐๔)																			
๒๐	ผู้อำนวยการกองคลัง (นักบริหารงานการคลัง)	ต้น	๑	-	๔๓๕,๖๐๐	๑	๑	๑	-	-	-	๑๓,๖๒๐	๑๓,๖๒๐	๑๓,๖๒๐	๔๔๙,๒๒๐	๔๖๒,๘๔๐	๔๗๖,๔๒๐	ว่างเต็ม	
๒๑	หัวหน้าฝ่ายบริหารงานคลัง (นักบริหารงานการคลัง)	ต้น	๑	๑	๓๒๓,๖๕๐	๑	๑	๑	-	-	-	๑๑,๘๘๐	๑๒,๒๔๐	๑๒,๙๖๐	๓๓๕,๕๒๐	๓๔๗,๗๖๐	๓๖๐,๗๒๐	(๒๕,๕๗๐)	
๒๒	หัวหน้าฝ่ายแผนที่ภาษีและทะเบียนทรัพย์สิน (นักบริหารงานการคลัง)	ต้น	๑	๑	๓๔๑,๗๖๐	๑	๑	๑	-	-	-	๑๒,๖๐๐	๑๒,๙๖๐	๑๓,๓๒๐	๓๕๔,๓๖๐	๓๖๗,๓๒๐	๓๘๐,๖๔๐	(๒๖,๙๘๐)	
๒๓	เจ้าพนักงานธุรการ	ปจ.	๑	๑	๑๘๘,๖๕๐	๑	๑	๑	-	-	-	๗,๕๕๐	๗,๕๕๐	๗,๓๒๐	๑๙๖,๐๘๐	๒๐๓,๕๒๐	๒๑๐,๘๕๐	(๑๕,๗๒๐)	
๒๔	เจ้าพนักงานการเงินและบัญชี	ปจ./ชง.	๑	-	๒๙๗,๙๐๐	๑	๑	๑	-	-	-	๙,๗๒๐	๙,๗๒๐	๙,๗๒๐	๓๐๗,๖๒๐	๓๑๗,๓๔๐	๓๒๗,๐๖๐	ว่างเต็ม	
๒๕	เจ้าพนักงานพัสดุ	ปจ./ชง.	๑	-	๐	๑	๑	๑	+๑	-	-	๒๙๗,๙๐๐	๙,๗๒๐	๙,๗๒๐	๒๙๗,๙๐๐	๓๐๗,๖๒๐	๓๑๗,๓๔๐	กำหนดเพิ่ม	
๒๖	เจ้าพนักงานจัดเก็บรายได้	ปจ./ชง.	๑	-	๐	๑	๑	๑	+๑	-	-	๒๙๗,๙๐๐	๙,๗๒๐	๙,๗๒๐	๒๙๗,๙๐๐	๓๐๗,๖๒๐	๓๑๗,๓๔๐	กำหนดเพิ่ม	
พนักงานจ้างตามภารกิจ ประเภทผู้มีคุณวุฒิ																			
๒๗	ผู้ช่วยเจ้าพนักงานจัดเก็บรายได้	-	๑	๑	๑๕๗,๘๐๐	๑	๑	๑	-	-	-	๖,๓๖๐	๖,๖๐๐	๖,๘๔๐	๑๖๔,๑๖๐	๑๗๐,๗๖๐	๑๗๗,๖๐๐	(๑๓,๑๕๐)	

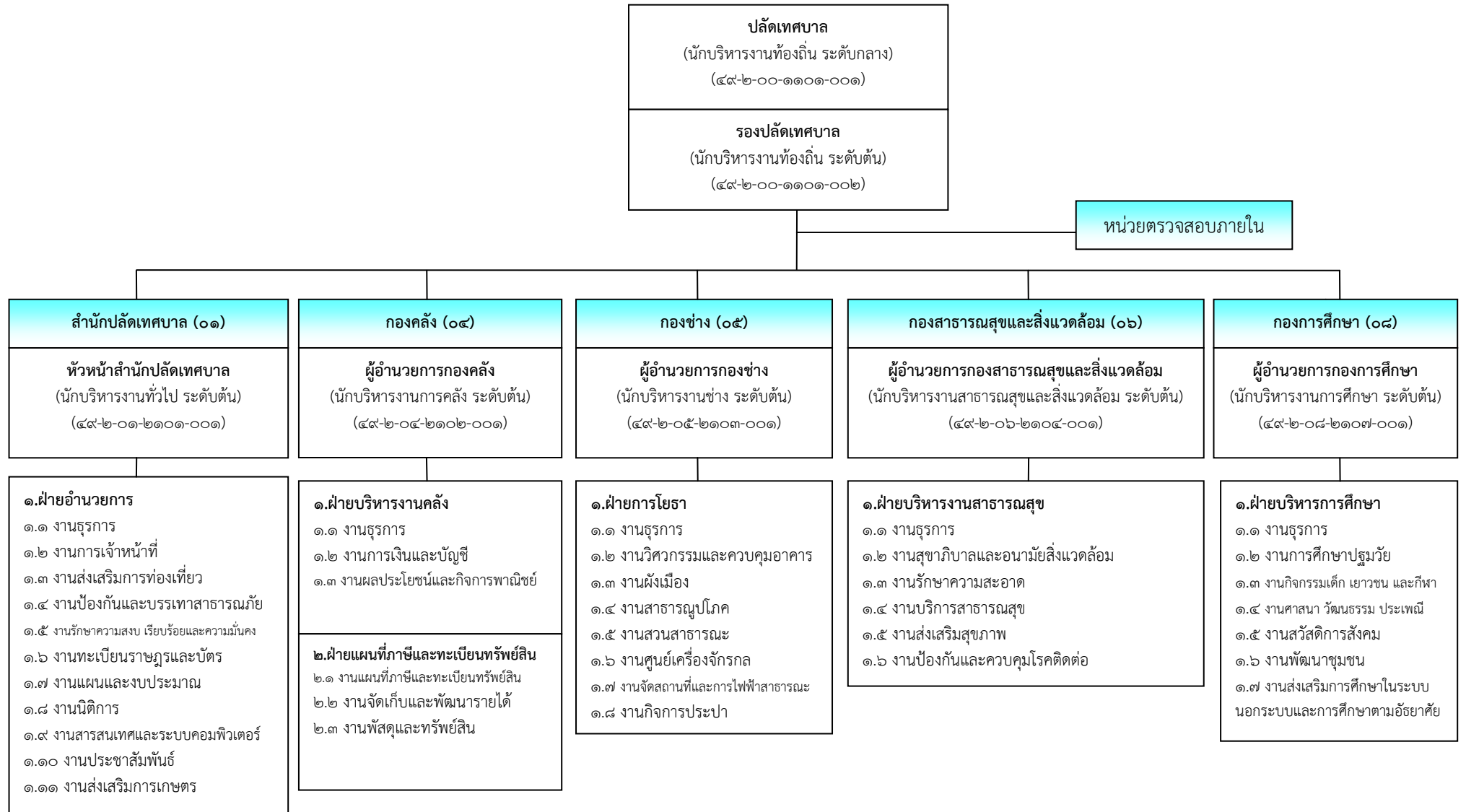
แก้ไขณ ๑๑ ต.ค.๖๐ ยป

๒๘	ผู้ช่วยเจ้าพนักงานการเงินและบัญชี	-	๑	-	๐	๑	๑	๑	+๑	-	-	๑๓๘,๐๐๐	๕,๕๒๐	๕,๗๖๐	๑๓๘,๐๐๐	๑๔๓,๕๒๐	๑๔๙,๒๘๐	กำหนดเพิ่ม
๒๙	ผู้ช่วยเจ้าพนักงานพัสดุ	-	๑	-	๐	๑	๑	๑	+๑	-	-	๑๓๘,๐๐๐	๕,๕๒๐	๕,๗๖๐	๑๓๘,๐๐๐	๑๔๓,๕๒๐	๑๔๙,๒๘๐	กำหนดเพิ่ม
	รวม		๑๐	๔	๑,๗๔๕,๓๔๐	๑๐	๑๐	๑๐	+๔	-	-	๙๓๓,๔๒๐	๙๓,๐๖๐	๙๔,๗๘๐	๒,๖๗๘,๗๖๐	๒,๗๗๑,๘๒๐	๒,๘๖๖,๕๖๐	
	กองช่าง (๐๕)																	
๓๐	ผู้อำนวยการกองช่าง (นักบริหารงานช่าง)	ต้น	๑	๑	๓๗๑,๗๖๐	๑	๑	๑	-	-	-	๑๒,๙๖๐	๑๓,๔๔๐	๑๓,๓๒๐	๓๘๔,๗๒๐	๓๙๘,๑๖๐	๔๑๑,๔๘๐	(๒๗,๔๘๐)
๓๑	หัวหน้าฝ่ายการโยธา (นักบริหารงานช่าง)	ต้น	๑	-	๔๑๑,๖๐๐	๑	๑	๑	-	-	-	๑๓,๖๒๐	๑๓,๖๒๐	๑๓,๖๒๐	๔๒๕,๒๒๐	๔๓๘,๘๔๐	๔๕๒,๔๖๐	ว่างเต็ม
๓๒	เจ้าพนักงานธุรการ	ปง.	๑	๑	๑๕๕,๖๔๐	๑	๑	๑	-	-	-	๖,๓๖๐	๖,๓๖๐	๖,๔๘๐	๑๖๒,๐๐๐	๑๖๘,๓๖๐	๑๗๔,๘๔๐	(๑๒,๙๗๐)
๓๓	นายช่างโยธา	ชง.	๑	๑	๒๕๔,๒๘๐	๑	๑	๑	-	-	-	๑๐,๒๐๐	๑๐,๕๖๐	๑๐,๘๐๐	๒๖๔,๔๘๐	๒๗๕,๐๔๐	๒๘๕,๘๔๐	(๒๑,๑๙๐)
๓๔	นายช่างโยธา	ปง./ชง.	๑	-	๐	๑	๑	๑	+๑	-	-	๒๙๗,๙๐๐	๙,๗๒๐	๙,๗๒๐	๒๙๗,๙๐๐	๓๐๗,๖๒๐	๓๑๗,๓๔๐	กำหนดเพิ่ม
	พนักงานจ้างตามภารกิจ ประเภทผู้มีทักษะ																	
๓๕	พนักงานขับเครื่องจักรกลขนาดเบา (รถกระเช้า)	-	๑	๑	๑๓๕,๖๐๐	๑	๑	๑	-	-	-	๕,๕๒๐	๕,๗๖๐	๕,๘๘๐	๑๔๑,๑๒๐	๑๔๖,๘๘๐	๑๕๒,๗๖๐	(๑๑,๓๐๐)
๓๖	ผู้ช่วยช่างไฟฟ้า	-	๑	๑	๑๒๗,๐๘๐	๑	๑	๑	-	-	-	๕,๑๖๐	๕,๔๐๐	๕,๕๒๐	๑๓๒,๒๔๐	๑๓๗,๖๔๐	๑๔๓,๑๖๐	(๑๐,๕๙๐)
๓๗	คนสวน	-	๑	๑	๑๓๒,๒๔๐	๑	๑	๑	-	-	-	๕,๔๐๐	๕,๕๒๐	๕,๗๖๐	๑๓๗,๖๔๐	๑๔๓,๑๖๐	๑๔๘,๙๒๐	(๑๑,๐๒๐)
	พนักงานจ้างทั่วไป																	
๓๘	คนงานทั่วไป	-	๑	๑	๑๐๘,๐๐๐	๑	๑	๑	-	-	-	๐	๐	๐	๑๐๘,๐๐๐	๑๐๘,๐๐๐	๑๐๘,๐๐๐	(๙,๐๐๐)
๓๙	พนักงานขับเครื่องจักรกลขนาดเบา (รถฟาร์มแทรกเตอร์)	-	๑	-	๐	๑	๑	๑	+๑	-	-	๑๐๘,๐๐๐	๐	๐	๑๐๘,๐๐๐	๑๐๘,๐๐๐	๑๐๘,๐๐๐	กำหนดเพิ่ม
	รวม		๑๐	๗	๑,๖๙๖,๒๐๐	๑๐	๑๐	๑๐	+๒	-	-	๔๖๕,๒๒๐	๗๐,๓๘๐	๗๑,๑๐๐	๒,๑๖๑,๓๒๐	๒,๒๓๑,๗๐๐	๒,๓๐๘,๘๐๐	
	กองสาธารณสุขและสิ่งแวดล้อม (๐๖)																	
๔๐	ผอ.กองสาธารณสุขและสิ่งแวดล้อม (นักบริหารงานสาธารณสุขและสิ่งแวดล้อม)	ต้น	๑	๑	๔๑๘,๐๘๐	๑	๑	๑	-	-	-	๑๓,๓๒๐	๑๓,๓๒๐	๑๓,๔๔๐	๔๓๑,๔๐๐	๔๔๕,๗๒๐	๔๕๘,๑๖๐	(๓๑,๓๔๐)
๔๑	หน.ฝ่ายบริหารงานสาธารณสุข (นักบริหารงานสาธารณสุขและสิ่งแวดล้อม)	ต้น	๑	-	๔๑๑,๖๐๐	๑	๑	๑	-	-	-	๑๓,๖๒๐	๑๓,๖๒๐	๑๓,๖๒๐	๔๒๕,๒๒๐	๔๓๘,๘๔๐	๔๕๒,๔๖๐	ว่างเต็ม
๔๒	นักวิชาการสุขาภิบาล	ปก./ชก.	๑	-	๓๕๕,๓๒๐	๑	๑	๑	-	-	-	๑๒,๐๐๐	๑๒,๐๐๐	๑๒,๐๐๐	๓๖๗,๓๒๐	๓๗๙,๓๒๐	๓๙๑,๓๒๐	ว่างเต็ม
๔๓	เจ้าพนักงานธุรการ	ปง./ชง.	๑	-	๒๙๗,๙๐๐	๑	๑	๑	-	-	-	๙,๗๒๐	๙,๗๒๐	๙,๗๒๐	๓๐๗,๖๒๐	๓๑๗,๓๔๐	๓๒๗,๐๖๐	ว่างเต็ม
	พนักงานจ้างตามภารกิจ ประเภทผู้มีทักษะ																	
๔๔	พนักงานขับเครื่องจักรกลขนาดเบา (รถขยะ)	-	๑	๑	๑๓๙,๒๐๐	๑	๑	๑	-	-	-	๕,๖๔๐	๕,๘๘๐	๖,๑๒๐	๑๔๔,๘๘๐	๑๕๐,๗๒๐	๑๕๖,๘๔๐	(๑๑,๖๐๐)
	พนักงานจ้างทั่วไป																	
๔๕	คนงานประจำรถขยะ	-	๒	๒	๒๑๖,๐๐๐	๒	๒	๒	-	-	-	๐	๐	๐	๒๑๖,๐๐๐	๒๑๖,๐๐๐	๒๑๖,๐๐๐	
	รวม		๗	๔	๑,๘๓๘,๑๐๐	๗	๗	๗	-	-	-	๕๔,๓๐๐	๕๔,๕๔๐	๕๕,๙๐๐	๑,๘๙๒,๔๐๐	๑,๙๔๖,๙๔๐	๒,๐๐๘,๘๔๐	
	กองการศึกษา (๐๘)																	
๔๖	ผอ.กองการศึกษา (นักบริหารงานการศึกษา)	ต้น	๑	-	๔๓๕,๖๐๐	๑	๑	๑	-	-	-	๑๓,๖๒๐	๑๓,๖๒๐	๑๓,๖๒๐	๔๔๙,๒๒๐	๔๖๒,๘๔๐	๔๗๖,๖๐๐	ว่างเต็ม
๔๗	หน.ฝ่ายบริหารการศึกษา (นักบริหารงานการศึกษา)	ต้น	๑	-	๔๑๑,๖๐๐	๑	๑	๑	-	-	-	๑๓,๖๒๐	๑๓,๖๒๐	๑๓,๖๒๐	๔๒๕,๒๒๐	๔๓๘,๘๔๐	๔๕๒,๔๖๐	ว่างเต็ม
๔๘	นักพัฒนาชุมชน	ปก.	๑	๑	๒๗๕,๗๖๐	๑	๑	๑	-	-	-	๘,๗๖๐	๙,๒๔๐	๙,๔๘๐	๒๘๔,๕๒๐	๒๙๓,๗๖๐	๓๐๓,๒๔๐	(๒๒,๙๘๐)
๔๙	นักวิชาการศึกษา	ปก./ชก.	๑	-	๓๕๕,๓๒๐	๑	๑	๑	-	-	-	๑๒,๐๐๐	๑๒,๐๐๐	๑๒,๐๐๐	๓๖๗,๓๒๐	๓๗๙,๓๒๐	๓๙๑,๓๒๐	ว่างเต็ม
๕๐	เจ้าพนักงานธุรการ	ปง.	๑	๑	๑๕๕,๖๔๐	๑	๑	๑	-	-	-	๖,๓๖๐	๖,๓๖๐	๖,๔๘๐	๑๖๒,๐๐๐	๑๖๘,๓๖๐	๑๗๔,๘๔๐	(๑๒,๙๗๐)
๕๑	เจ้าพนักงานศูนย์เยาวชน	ปง.	๑	๑	๑๕๕,๖๔๐	๑	๑	๑	-	-	-	๖,๓๖๐	๖,๓๖๐	๖,๔๘๐	๑๖๒,๐๐๐	๑๖๘,๓๖๐	๑๗๔,๘๔๐	(๑๒,๙๗๐)
	พนักงานครูเทศบาล ศูนย์พัฒนาเด็กเล็กเทศบาลตำบลเนินซ้อ																	
๕๒	ครู	ศศ.๑	๒	๒		๒	๒	๒	-	-	-							เงินอุดหนุน
	รวม		-	๘	๑,๗๘๙,๕๖๐	๘	๘	๘	-	-	-	๖๐,๗๒๐	๖๑,๒๐๐	๖๑,๖๘๐	๑,๘๕๐,๒๘๐	๑,๙๑๑,๘๘๐	๑,๙๗๓,๑๖๐	
(๔)	รวม		-	๕๕	๑๑,๐๗๖,๓๐๐	๕๕	๕๕	๕๕	+๑๐/-๑	-	-	๒,๒๖๖,๑๔๐	๔๑๕,๖๒๐	๔๒๐,๗๘๐	๑๓,๓๔๒,๔๔๐	๑๓,๗๕๘,๐๖๐	๑๔,๑๗๘,๘๔๐	
(๕)	ประมาณการประโยชน์ตอบแทนอื่น ๒๐%														๒,๖๖๘,๔๘๘	๒,๗๕๑,๖๑๒	๒,๘๓๕,๗๖๘	
(๖)	รวมค่าใช้จ่ายบุคคลทั้งสิ้น														๑๖,๐๓๖,๙๒๘	๑๖,๕๐๙,๖๗๒	๑๗,๐๑๔,๖๐๘	
(๗)	คิดเป็นร้อยละ ๔๐ ของงบประมาณรายจ่ายประจำปี														๓๗.๐๓	๓๖.๓๗	๓๕.๗๐	

หมายเหตุ

งบประมาณรายจ่ายประจำปี พ.ศ.๒๕๖๐	๔๑,๑๗๕,๕๐๐	(ตามเทศบัญญัติงบประมาณรายจ่ายประจำปี ๒๕๖๐ = ๓๙,๖๗๕,๕๐๐ + ตามเทศบัญญัติงบประมาณรายจ่ายเฉพาะการ งานกิจการประปา ประจำปี ๒๕๖๐ = ๒,๐๐๐,๐๐๐) - ๕๐๐,๐๐๐ (เงินอุดหนุนครู)
งบประมาณรายจ่ายประจำปี พ.ศ.๒๕๖๑	๔๓,๒๓๔,๒๗๕	(ประมาณการเพิ่มขึ้น ๕% จากงบประมาณรายจ่ายประจำปี ๒๕๖๐ ตามหลักเกณฑ์การจัดทำแผนอัตรากำลัง) (๔๑,๑๗๕,๕๐๐ x ๕% = ๒,๐๕๘,๗๗๕ + ๔๑,๑๗๕,๕๐๐ = ๔๓,๒๓๔,๒๗๕)
งบประมาณรายจ่ายประจำปี พ.ศ.๒๕๖๒	๔๕,๓๙๕,๙๘๙	(ประมาณการเพิ่มขึ้น ๕% จากงบประมาณรายจ่ายประจำปี ๒๕๖๑ ตามหลักเกณฑ์การจัดทำแผนอัตรากำลัง) (๔๓,๒๓๔,๒๗๕ x ๕% = ๒,๑๖๑,๗๑๔ + ๔๓,๒๓๔,๒๗๕ = ๔๕,๓๙๕,๙๘๙)
งบประมาณรายจ่ายประจำปี พ.ศ.๒๕๖๓	๔๗,๖๖๕,๗๘๙	(ประมาณการเพิ่มขึ้น ๕% จากงบประมาณรายจ่ายประจำปี ๒๕๖๒ ตามหลักเกณฑ์การจัดทำแผนอัตรากำลัง) (๔๕,๓๙๕,๙๘๙ x ๕% = ๒,๒๖๙,๘๐๐ + ๔๕,๓๙๕,๙๘๙ = ๔๗,๖๖๕,๗๘๙)

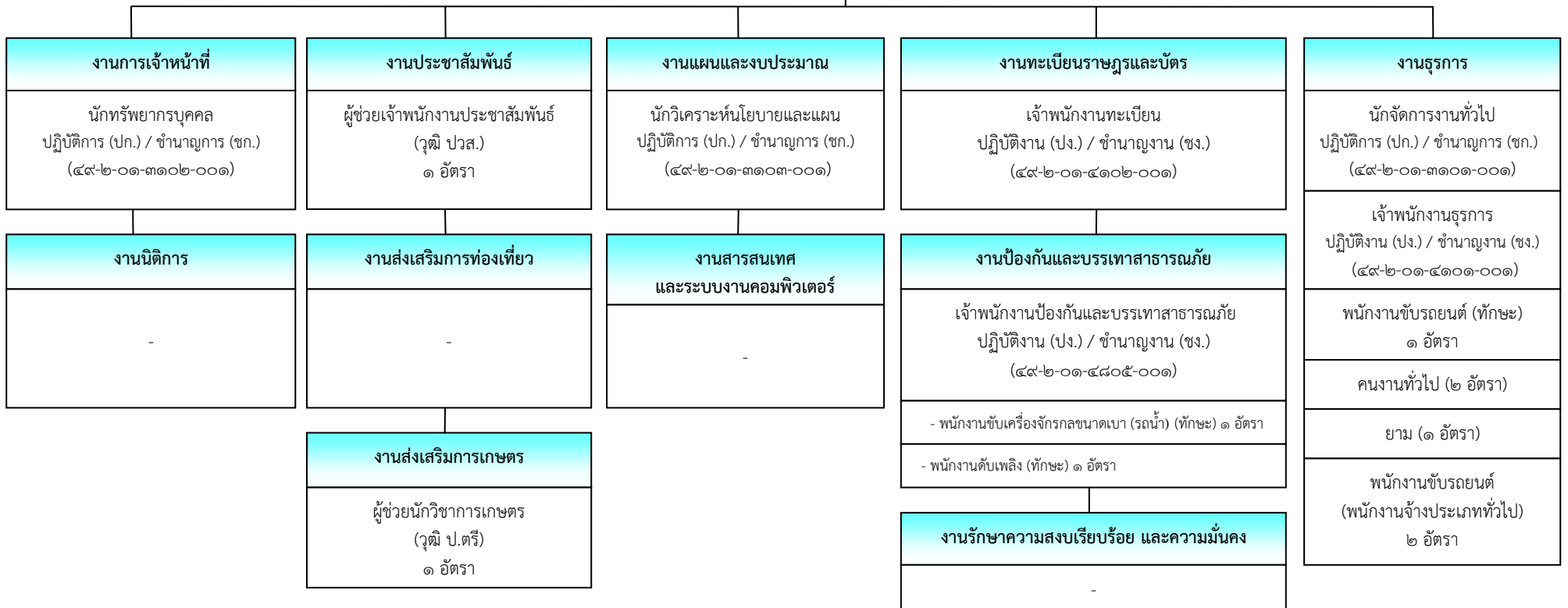
แผนภูมิโครงสร้างการแบ่งส่วนราชการเทศบาลตำบลเนินซ้อ ตามแผนอัตรากำลัง ๓ ปี ประจำปีงบประมาณ พ.ศ.๒๕๕๘ - ๒๕๖๐



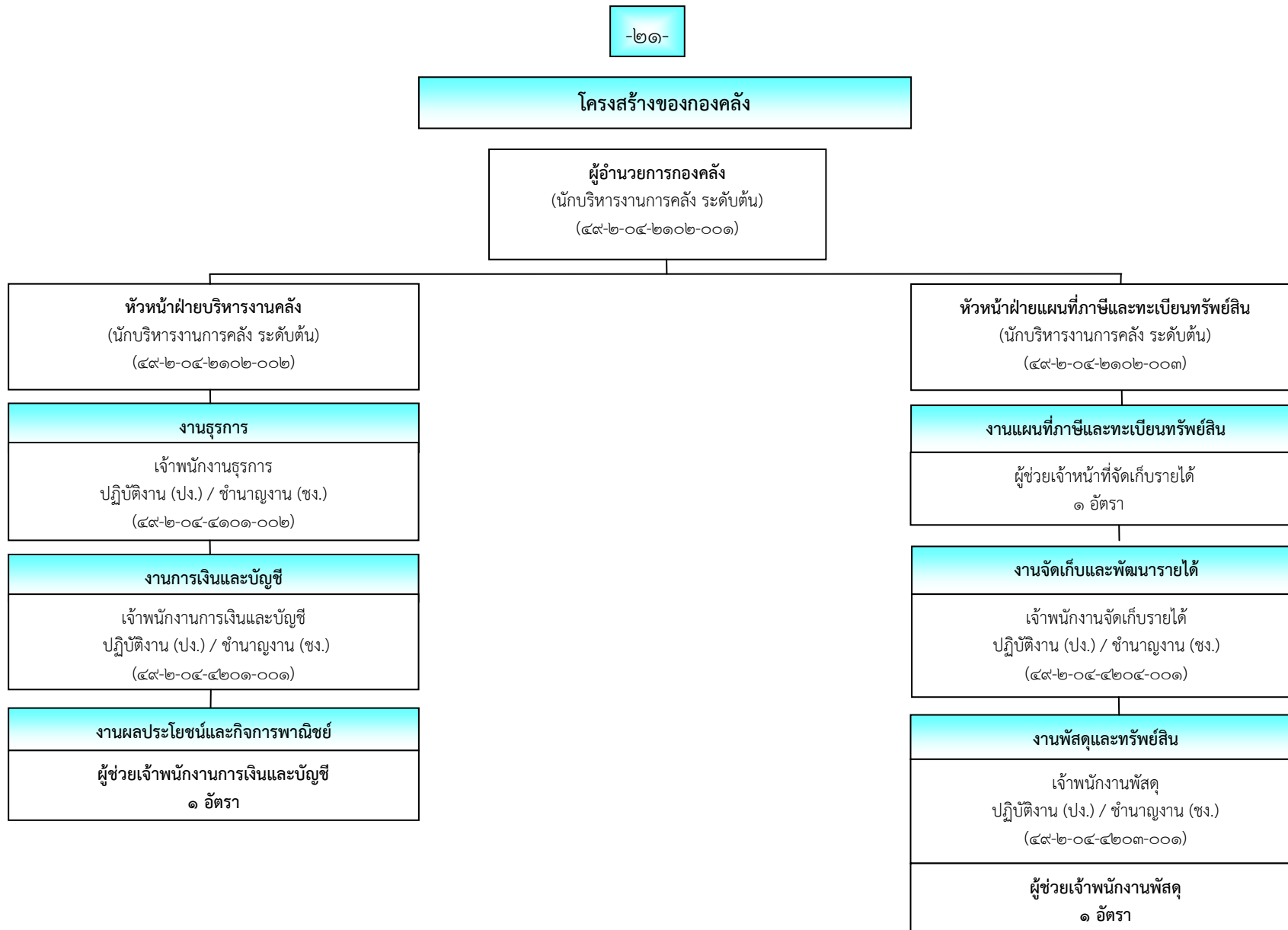
โครงสร้างของสำนักปลัดเทศบาล

หัวหน้าสำนักปลัดเทศบาล
(นักบริหารงานทั่วไป ระดับต้น)
(๔๙-๒-๐๑-๒๑๐๑-๐๐๑)

หัวหน้าฝ่ายอำนวยการ
(นักบริหารงานทั่วไป ระดับต้น)
(๔๙-๒-๐๑-๒๑๐๑-๐๐๒)



ประเภท	อำนวยการท้องถิ่น			วิชาการ			ทั่วไป			พนักงานจ้างตามภารกิจ	พนักงานจ้างทั่วไป
	สูง	กลาง	ต้น	เชี่ยวชาญ	ชำนาญการ (ชก.)	ปฏิบัติการ (ปก.)	อาวุโส	ชำนาญงาน (ชง.)	ปฏิบัติงาน (พง.)		
จำนวน	-	-	๒	-	๑	๒	-	-	๓	๕	๕



ประเภท	อำนาจการท้องถิ่น			วิชาการ			ทั่วไป			พนักงานจ้างตามภารกิจ	พนักงานจ้างทั่วไป
	สูง	กลาง	ต้น	เชี่ยวชาญ	ชำนาญการ (ชก.)	ปฏิบัติการ (ปก.)	อาวุโส	ชำนาญงาน (ชง.)	ปฏิบัติงาน (ปง.)		
จำนวน	-	-	๓	-	-	-	-	-	๔	๓	-

โครงสร้างกองช่าง

ผู้อำนวยการกองช่าง
(นักบริหารงานช่าง ระดับต้น)
(๔๙-๒-๐๕-๒๑๐๓-๐๐๑)

หัวหน้าฝ่ายการโยธา
(นักบริหารงานช่าง ระดับต้น)
(๔๙-๒-๐๕-๒๑๐๓-๐๐๒)

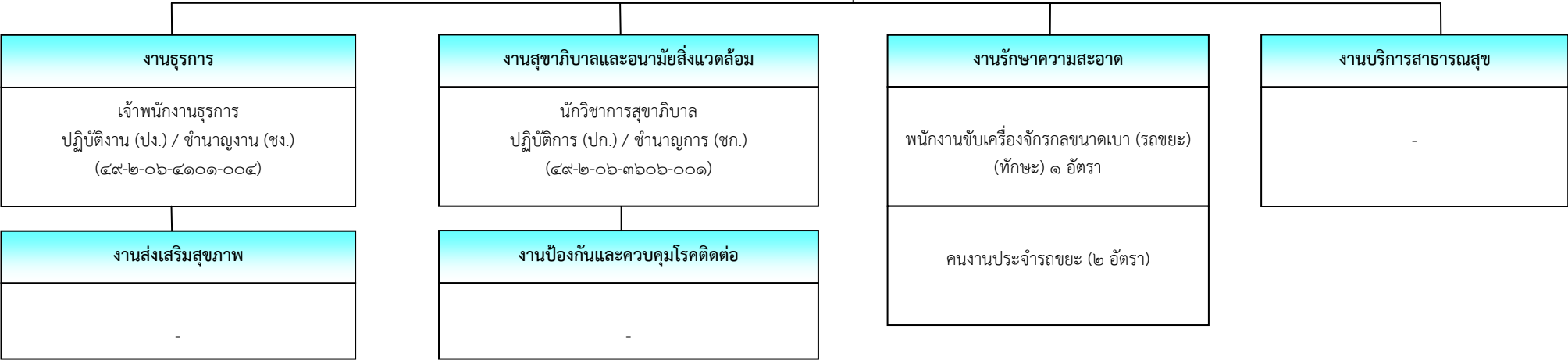


ประเภท	อำนาจการท้องถิ่น			วิชาการ			ทั่วไป			พนักงานจ้างตามภารกิจ	พนักงานจ้างทั่วไป
	สูง	กลาง	ต้น	เชี่ยวชาญ	ชำนาญการ (ชก.)	ปฏิบัติการ (ปก.)	อาวุโส	ชำนาญงาน (ชง.)	ปฏิบัติงาน (ปง.)		
จำนวน	-	-	๒	-	-	-	-	๑	๒	๓	๒

โครงสร้างของกองสาธารณสุขและสิ่งแวดล้อม

ผู้อำนวยการกองสาธารณสุขและสิ่งแวดล้อม
(นักบริหารงานสาธารณสุขและสิ่งแวดล้อม ระดับต้น)
(๕๙-๒-๐๖-๒๑๐๕-๐๐๑)

หัวหน้าฝ่ายบริหารงานสาธารณสุข
(นักบริหารงานสาธารณสุขและสิ่งแวดล้อม ระดับต้น)
(๕๙-๒-๐๖-๒๑๐๕-๐๐๒)

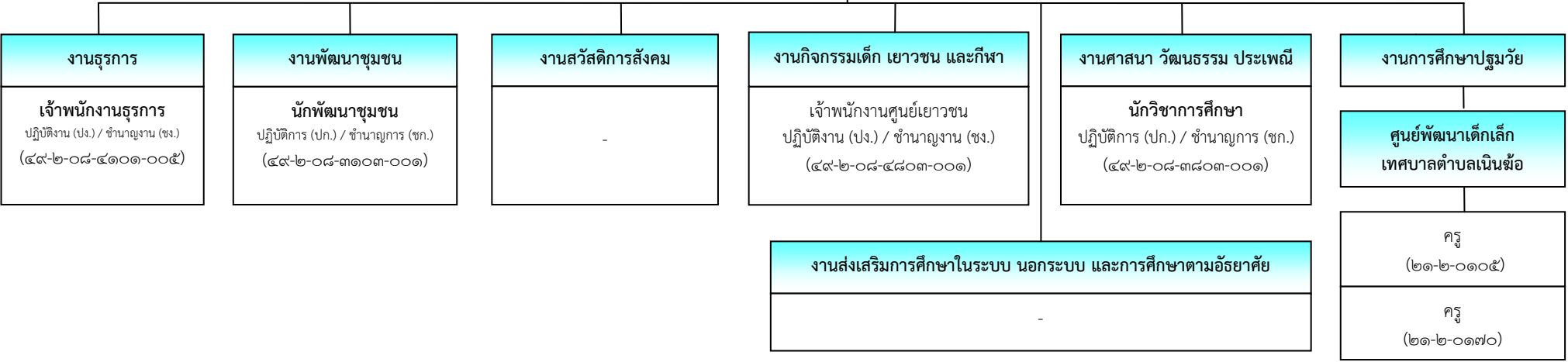


ประเภท	อำนาจการท้องถิ่น			วิชาการ			ทั่วไป			พนักงานจ้างตามภารกิจ	พนักงานจ้างทั่วไป
	สูง	กลาง	ต้น	เชี่ยวชาญ	ชำนาญการ (ชก.)	ปฏิบัติการ (ปก.)	อาวุโส	ชำนาญงาน (ชง.)	ปฏิบัติงาน (ปง.)		
จำนวน	-	-	๒	-	-	๑	-	-	๑	๑	๒

โครงสร้างของกองการศึกษา

ผู้อำนวยการกองการศึกษา
(นักบริหารงานการศึกษา ระดับต้น)
(๔๙-๒-๐๘-๒๑๐๗-๐๐๑)

หัวหน้าฝ่ายบริหารการศึกษา
(นักบริหารงานการศึกษา ระดับต้น)
(๔๙-๒-๐๘-๒๑๐๗-๐๐๒)



ประเภท	อำนาจการท้องถิ่น			วิชาการ			ทั่วไป			พนักงานจ้างตามภารกิจ	พนักงานจ้างทั่วไป	พนักงานครูเทศบาล
	สูง	กลาง	ต้น	เชี่ยวชาญ	ชำนาญการ (ชก.)	ปฏิบัติการ (ปค.)	อาวุโส	ชำนาญงาน (ชง.)	ปฏิบัติงาน (ปง.)			
ระดับ												
จำนวน	-	-	๒	-	-	๒	-	-	๒	-	-	๒

๑๑. บัญชีแสดงจัดคนลงสู่ตำแหน่งและการกำหนดเลขที่ตำแหน่งในส่วนราชการ

สำนักงานปลัดเทศบาล (๐๑)

ที่	ชื่อ - สกุล	คุณวุฒิการศึกษา	กรอบอัตราค่าจ้างเดิม			กรอบอัตราค่าจ้างใหม่			เงินเดือน*			หมายเหตุ
			เลขที่ตำแหน่ง	ตำแหน่ง	ระดับ	เลขที่ตำแหน่ง	ตำแหน่ง	ระดับ	เงินเดือน	เงินประจำตำแหน่ง	เงินเพิ่มอื่น ๆ / เงินค่าตอบแทน	
พนักงานเทศบาล												
๑	นายอรุณภูมิ สมนึก	ปริญญาโท รัฐประศาสนศาสตรมหาบัณฑิต มหาวิทยาลัยขอนแก่น (ตั้งแต่วันที่ ๒ ตุลาคม ๒๕๕๐)	๔๙-๒-๐๐-๑๑๐๑-๐๐๑	ปลัดเทศบาล (นักบริหารงานท้องถิ่น)	กลาง	๔๙-๒-๐๐-๑๑๐๑-๐๐๑	ปลัดเทศบาล (นักบริหารงานท้องถิ่น)	กลาง	๔๖๒,๐๐๐ (๓๘,๕๐๐x๑๒)	๘๔,๐๐๐ (๗,๐๐๐x๑๒)	๘๔,๐๐๐ (๗,๐๐๐x๙)	๖๓๐,๐๐๐
๒	นายธีระพันธ์ สุขสว่าง	ปริญญาโท รัฐประศาสนศาสตรมหาบัณฑิต มหาวิทยาลัยรามคำแหง (ตั้งแต่วันที่ ๑๐ กันยายน ๒๕๕๓)	๔๙-๒-๐๐-๑๑๐๑-๐๐๒	รองปลัดเทศบาล (นักบริหารงานท้องถิ่น)	ต้น	๔๙-๒-๐๐-๑๑๐๑-๐๐๒	รองปลัดเทศบาล (นักบริหารงานท้องถิ่น)	ต้น	๓๖๒,๖๔๐ (๓๐,๒๒๐x๑๒)	๔๒,๐๐๐ (๓,๕๐๐x๑๒)	-	๔๐๔,๖๔๐
๓	นางสาวกัญญาภัทร ปาลศรี	ปริญญาโท รัฐประศาสนศาสตรมหาบัณฑิต มหาวิทยาลัยรามคำแหง (ตั้งแต่วันที่ ๔ เมษายน ๒๕๕๖)	๔๙-๒-๐๑-๒๑๐๑-๐๐๑	หัวหน้าสำนักงานปลัดเทศบาล (นักบริหารงานทั่วไป)	ต้น	๔๙-๒-๐๑-๒๑๐๑-๐๐๑	หัวหน้าสำนักงานปลัดเทศบาล (นักบริหารงานทั่วไป)	ต้น	๓๔๒,๗๒๐ (๒๘,๕๖๐x๑๒)	๔๒,๐๐๐ (๓,๕๐๐x๑๒)	-	๓๘๔,๗๒๐
๔	นางสาวภัทราตี นวะระนิน	ปริญญาตรี นิติศาสตรบัณฑิต มหาวิทยาลัยวงษ์ชวลิตกุล (ตั้งแต่วันที่ ๒๕ ตุลาคม ๒๕๓๗)	๔๙-๒-๐๑-๒๑๐๑-๐๐๒	หัวหน้าฝ่ายอำนวยการ (นักบริหารงานทั่วไป)	ต้น	๔๙-๒-๐๑-๒๑๐๑-๐๐๒	หัวหน้าฝ่ายอำนวยการ (นักบริหารงานทั่วไป)	ต้น	๓๑๑,๖๔๐ (๒๕,๙๗๐x๑๒)	๑๘,๐๐๐ (๑,๕๐๐x๑๔)	-	๓๒๙,๖๔๐
๕	นางสาวสุภาพร มหาไชย	ปริญญาโท รัฐประศาสนศาสตรมหาบัณฑิต มหาวิทยาลัยกรุงเทพธนบุรี (ตั้งแต่วันที่ ๒๙ กุมภาพันธ์ ๒๕๕๙)	๔๙-๒-๐๑-๓๑๐๑-๐๐๑	นักจัดการงานทั่วไป	ปก.	๔๙-๒-๐๑-๓๑๐๑-๐๐๑	นักจัดการงานทั่วไป	ปก.	๒๒๖,๐๘๐ (๑๘,๘๘๐x๑๒)	-	-	๒๒๖,๐๘๐
๖	นายกฤษณา ภิบาลญาติ	ปริญญาโท รัฐศาสตรมหาบัณฑิต มหาวิทยาลัยบูรพา (ตั้งแต่วันที่ ๓๐ มิถุนายน ๒๕๕๓)	๔๙-๒-๐๑-๓๑๐๒-๐๐๑	นักทรัพยากรบุคคล	ปก.	๔๙-๒-๐๑-๓๑๐๒-๐๐๑	นักทรัพยากรบุคคล	ปก.	๒๖๒,๕๖๐ (๒๒,๘๘๐x๑๒)	-	-	๒๖๒,๕๖๐
๗	นางสาวสุกัญญา เสนหา	ปริญญาโท รัฐประศาสนศาสตรมหาบัณฑิต มหาวิทยาลัยรามคำแหง (ตั้งแต่วันที่ ๔ เมษายน ๒๕๕๖)	๔๙-๒-๐๑-๓๑๐๓-๐๐๑	นักวิเคราะห์นโยบายและแผน	ชก.	๔๙-๒-๐๑-๓๑๐๓-๐๐๑	นักวิเคราะห์นโยบายและแผน	ชก.	๓๑๑,๖๔๐ (๒๕,๙๗๐x๑๒)	-	-	๓๑๑,๖๔๐
๘	-	-	๔๙-๒-๐๑-๔๑๐๑-๐๐๑	เจ้าพนักงานธุรการ	ปง./ชง.	๔๙-๒-๐๑-๔๑๐๑-๐๐๑	เจ้าพนักงานธุรการ	ปง./ชง.	๒๙๗,๙๐๐ (๒๔,๘๒๕x๑๒)	-	-	๒๙๗,๙๐๐ (ว่างเต็ม)
๙	นางสาวชลธิชา งามสม	อนุปริญญาศิลปศาสตร บริหารธุรกิจ การตลาด สถาบันราชภัฏรำไพพรรณี (ตั้งแต่วันที่ ๒๓ มีนาคม ๒๕๔๔)	๔๙-๒-๐๑-๔๑๐๒-๐๐๑	เจ้าพนักงานทะเบียน	ปง.	๔๙-๒-๐๑-๔๑๐๒-๐๐๑	เจ้าพนักงานทะเบียน	ปง.	๒๑๐,๘๔๐ (๑๗,๕๗๐x๑๒)	-	-	๒๑๐,๘๔๐

ที่	ชื่อ - สกุล	คุณวุฒิการศึกษา	กรอบอัตรากำลังเดิม			กรอบอัตรากำลังใหม่			เงินเดือน*			หมายเหตุ
			เลขที่ตำแหน่ง	ตำแหน่ง	ระดับ	เลขที่ตำแหน่ง	ตำแหน่ง	ระดับ	เงินเดือน	เงินประจำตำแหน่ง	เงินเพิ่มอื่นๆ/ เงินค่าตอบแทน	
๑๐	-	-	-	-	-	๔๙-๒-๐๑-๔๘๐๕-๐๐๑	เจ้าพนักงานป้องกันและ บรรเทาสาธารณภัย	ปง./ชง.	๒๙๗,๙๐๐	-	-	๒๙๗,๙๐๐ กำหนดเพิ่ม
พนักงานจ้างตามภารกิจ ประเภทผู้มีความรู้												
๑๑	นางสาวกนกจันทร์ เกษนอก	ปริญญาตรีวิทยาศาสตร์บัณฑิต สาขา เทคโนโลยีการผลิตพืช มหาวิทยาลัยเทคโนโลยีสุรนารี (ตั้งแต่วันที่ ๙ เมษายน ๒๕๕๔)	-	ผช.นักวิชาการเกษตร		-	ผช.นักวิชาการเกษตร	-	๒๐๒,๕๖๐ (๑๖,๘๘๐x๑๒)	-	-	๒๐๒,๕๖๐
๑๒	นางสาวปาริชาติ ชินแห่ง	ประกาศนียบัตรวิชาชีพชั้นสูง (ปวส.) สาขา การบัญชี วิทยาลัยเทคนิคระยอง (ตั้งแต่วันที่ ๒ พฤษภาคม ๒๕๕๗)	-	ผช.จพง.ประชาสัมพันธ์		-	ผช.จพง.ประชาสัมพันธ์	-	๑๓๘,๐๐๐ (๑๑,๕๐๐x๑๒)	-	-	๑๓๘,๐๐๐
พนักงานจ้างตามภารกิจ ประเภทผู้ทักษะ												
๑๓	นายสาโรจน์ ประสงค์ชอบ	ประถมศึกษาตอนปลาย (ป.๖) โรงเรียนบ้านถนนกระเพรา (ตั้งแต่วันที่ ๒๓ มีนาคม ๒๕๕๗)	-	พนักงานขับเครื่องจักรกลขนาดเบา (รถน้ำ)		-	พนักงานขับเครื่องจักรกลขนาดเบา (รถน้ำ)	-	๑๑๒,๘๐๐ (๙,๔๐๐x๑๒)	-	-	๑๑๒,๘๐๐
๑๔	นายผดุงศักดิ์ รื่นรมย์	มัธยมศึกษาตอนปลาย (ม.๖) โรงเรียนแก่ง "วิทยสถาวร" (ตั้งแต่วันที่ ๒๕ มีนาคม ๒๕๓๖)	-	พนักงานดับเพลิง		-	พนักงานดับเพลิง	-	๑๓๙,๒๐๐ (๑๑,๖๐๐x๑๒)	-	-	๑๓๙,๒๐๐
๑๕	นายสุเทพ สรรเสริญ	ประถมศึกษาปีที่ ๔ โรงเรียนวัดเนินทราย (ตั้งแต่วันที่ ๑๑ มีนาคม ๒๕๑๑)	-	พนักงานขับรถยนต์		-	พนักงานขับรถยนต์	-	๑๔๐,๕๒๐ (๑๑,๗๑๐x๑๒)	-	-	๑๔๐,๕๒๐
พนักงานจ้างทั่วไป												
๑๖	นายประคอง อุดมเจริญ	มัธยมศึกษาตอนปลาย (ม.๖) ศูนย์การศึกษาอนุกระบับและ การศึกษาตามอัธยาศัยอำเภอแก่ง (ตั้งแต่วันที่ ๔ เมษายน ๒๕๕๗)	-	ยาม		-	ยาม	-	๑๐๘,๐๐๐ (๙,๐๐๐ x๑๒)	-	-	๑๐๘,๐๐๐
๑๗	นางปริศนา เย็นฉ่ำ	ประถมศึกษาปีที่ ๖ โรงเรียนบ้านถนนกระเพรา (ตั้งแต่วันที่ ๒๓ มีนาคม ๒๕๓๕)	-	คนงานทั่วไป		-	คนงานทั่วไป	-	๑๐๘,๐๐๐ (๙,๐๐๐ x๑๒)	-	-	๑๐๘,๐๐๐
๑๘	-	-	-	-		-	คนงานทั่วไป	-	๑๐๘,๐๐๐ (๙,๐๐๐ x๑๒)	-	-	๑๐๘,๐๐๐ กำหนดเพิ่ม

ที่	ชื่อ - สกุล	คุณวุฒิการศึกษา	กรอบอัตราเก่าเดิม			กรอบอัตราเก่าใหม่			เงินเดือน*			หมายเหตุ
			เลขที่ตำแหน่ง	ตำแหน่ง	ระดับ	เลขที่ตำแหน่ง	ตำแหน่ง	ระดับ	เงินเดือน	เงินประจำตำแหน่ง	เงินเพิ่มอื่นๆ/ เงินค่าตอบแทน	
๑๙	-	-	-	-	-	-	พนักงานขับรถยนต์	-	๑๐๘,๐๐๐ (๙,๐๐๐ X๑๒)	-	-	๑๐๘,๐๐๐ กำหนดเพิ่ม
๒๐	-	-	-	-	-	-	พนักงานขับรถยนต์	-	๑๐๘,๐๐๐ (๙,๐๐๐ X๑๒)	-	-	๑๒๐,๐๐๐ กำหนดเพิ่ม

กองคลัง (๐๔)

ที่	ชื่อ - สกุล	คุณวุฒิการศึกษา	กรอบอัตราเก่าเดิม			กรอบอัตราเก่าใหม่			เงินเดือน*			หมายเหตุ
			เลขที่ตำแหน่ง	ตำแหน่ง	ระดับ	เลขที่ตำแหน่ง	ตำแหน่ง	ระดับ	เงินเดือน	เงินประจำตำแหน่ง	เงินเพิ่มอื่นๆ/ เงินค่าตอบแทน	
พนักงานเทศบาล												
๒๑	-	-	๔๙-๒-๐๔-๒๑๐๒-๐๐๑	ผู้อำนวยการกองคลัง (นักบริหารงานการคลัง)	ต้น	๔๙-๒-๐๔-๒๑๐๒-๐๐๑	ผู้อำนวยการกองคลัง (นักบริหารงานการคลัง)	ต้น	๓๙๓,๖๐๐	๔๒,๐๐๐ (๓,๕๐๐X๑๒)	-	๔๓๕,๖๐๐ (ว่างเดิม)
๒๒	นางสาวรุ่งฟ้า พานมนตรี	ปริญญาตรี ศิลปศาสตรบัณฑิต การจัดการทั่วไป (แขนงการบัญชี) มหาวิทยาลัยราชภัฏมหาสารคาม (ตั้งแต่วันที่ ๒๖ ตุลาคม ๒๕๔๔)	๔๙-๒-๐๔-๒๑๐๒-๐๐๒	หน.ฝ่ายบริหารงานคลัง (นักบริหารงานการคลัง)	ต้น	๔๙-๒-๐๔-๒๑๐๒-๐๐๒	หน.ฝ่ายบริหารงานคลัง (นักบริหารงานการคลัง)	ต้น	๓๐๕,๖๔๐ (๒๕,๔๗๐X๑๒)	๑๘,๐๐๐ (๑,๕๐๐X๑๒)	-	๓๒๓,๖๔๐
๒๓	นางพิศดู วงษ์อยู่	ปริญญาตรี บริหารธุรกิจ การบัญชี วิทยาลัยเฉลิมกาญจนาระยอง (ตั้งแต่วันที่ ๒๖ มีนาคม ๒๕๕๒)	๔๙-๒-๐๔-๒๑๐๒-๐๐๓	หน.ฝ่ายแผนที่ภาษีและ ทะเบียนทรัพย์สิน (นักบริหารงานการคลัง)	ต้น	๔๙-๒-๐๔-๒๑๐๒-๐๐๓	หน.ฝ่ายแผนที่ภาษีและ ทะเบียนทรัพย์สิน (นักบริหารงานการคลัง)	ต้น	๓๒๓,๗๖๐ (๒๖,๙๘๐X๑๒)	๑๘,๐๐๐ (๑,๕๐๐X๑๒)	-	๓๔๑,๗๖๐
๒๔	นางสาวณัฐฤดา สนิท	ปริญญาตรี ศิลปศาสตรบัณฑิต (รัฐศาสตร์) มหาวิทยาลัยรามคำแหง (ตั้งแต่วันที่ ๒ มิถุนายน ๒๕๕๕)	๔๙-๒-๐๔-๔๑๐๑-๐๐๒	เจ้าพนักงานธุรการ	ปง.	๔๙-๒-๐๔-๔๑๐๑-๐๐๒	เจ้าพนักงานธุรการ	ปง.	๑๘๘,๖๔๐ (๑๕,๗๒๐ X๑๒)	-	-	๑๘๘,๖๔๐
๒๕	-	-	๔๙-๒-๐๔-๔๒๐๑-๐๐๑	เจ้าพนักงานการเงินและบัญชี	ปง./ชง.	๔๙-๒-๐๔-๔๒๐๑-๐๐๑	เจ้าพนักงานการเงินและบัญชี	ปง./ชง.	๒๙๗,๙๐๐ (๒๔,๘๒๕X๑๒)	-	-	๒๙๗,๙๐๐ (ว่างเดิม)
๒๖	-	-	-	-	-	๔๙-๒-๐๔-๔๒๐๓-๐๐๑	เจ้าพนักงานพัสดุ	ปง./ชง.	๒๙๗,๙๐๐	-	-	๒๙๗,๙๐๐ กำหนดเพิ่ม
๒๗	-	-	-	-	-	๔๙-๒-๐๔-๔๒๐๔-๐๐๑	เจ้าพนักงานจัดเก็บรายได้	ปง./ชง.	๒๙๗,๙๐๐	-	-	๒๙๗,๙๐๐ กำหนดเพิ่ม

ที่	ชื่อ - สกุล	คุณวุฒิการศึกษา	กรอบอัตรากำลังเดิม			กรอบอัตรากำลังใหม่			เงินเดือน*			หมายเหตุ
			เลขที่ตำแหน่ง	ตำแหน่ง	ระดับ	เลขที่ตำแหน่ง	ตำแหน่ง	ระดับ	เงินเดือน	เงินประจำตำแหน่ง	เงินเพิ่มอื่นๆ/ ค่าตอบแทน	
พนักงานจ้างตามภารกิจ ประเภทผู้มีทักษะ												
๒๘	นางสาวกัญญา คีตหมาย	ปริญญาตรี บริหารธุรกิจ การบัญชี วิทยาลัยเฉลิมกาญจนารยอง (ตั้งแต่วันที่ ๒๒ มีนาคม ๒๕๕๒)	-	ผช.จพง.จัดเก็บรายได้	-	-	ผช.จพง.จัดเก็บรายได้	-	๑๕๗,๘๐๐ (๑๓,๑๕๐ X๑๒)	-	๑,๖๒๐ (๑๓๕ X๑๒)	๑๕๙,๔๒๐
๒๙	-	-	-	-	-	-	ผช.จพง.การเงินและบัญชี	-	๑๓๘,๐๐๐ (๑๑,๕๐๐ X๑๒)	-	๒๑,๔๒๐ (๑,๗๘๕ X๑๒)	๑๕๙,๔๒๐ กำหนดเพิ่ม
๓๐	-	-	-	-	-	-	ผช.จพง.พัสดุ	-	๑๓๘,๐๐๐ (๑๑,๕๐๐ X๑๒)	-	๒๑,๔๒๐ (๑,๗๘๕ X๑๒)	๑๕๙,๔๒๐ กำหนดเพิ่ม

กองช่าง (๐๕)

ที่	ชื่อ - สกุล	คุณวุฒิการศึกษา	กรอบอัตรากำลังเดิม			กรอบอัตรากำลังใหม่			เงินเดือน*			หมายเหตุ
			เลขที่ตำแหน่ง	ตำแหน่ง	ระดับ	เลขที่ตำแหน่ง	ตำแหน่ง	ระดับ	เงินเดือน	เงินประจำตำแหน่ง	เงินเพิ่มอื่นๆ/ ค่าตอบแทน	
พนักงานเทศบาล												
๓๑	นางวรรณศิกา พงกษานุกิตติ	ปริญญาตรี วิทยาศาสตร์บัณฑิต เทคโนโลยีอุตสาหกรรม (เทคโนโลยีก่อสร้าง) สถาบันราชภัฏราชนครินทร์ (ตั้งแต่วันที่ ๓๑ มีนาคม ๒๕๕๒)	๔๙-๒-๐๕-๒๑๐๓-๐๐๑	ผอ.กองช่าง (นักบริหารงานช่าง)	ต้น	๔๙-๒-๐๕-๒๑๐๓-๐๐๑	ผอ.กองช่าง (นักบริหารงานช่าง)	ต้น	๓๒๙,๗๖๐ (๒๗,๔๘๐ X๑๒)	๔๒,๐๐๐ (๓,๕๐๐ X๑๒)	-	๓๗๑,๗๖๐
๓๒	-	-	๔๙-๒-๐๕-๒๑๐๓-๐๐๒	หัวหน้าฝ่ายการโยธา (นักบริหารงานช่าง)	ต้น	๔๙-๒-๐๕-๒๑๐๓-๐๐๒	หัวหน้าฝ่ายการโยธา (นักบริหารงานช่าง)	ต้น	๓๙๓,๖๐๐	๑๘,๐๐๐ (๑,๕๐๐ X๑๒)	-	๔๑๑,๖๐๐ ว่างเดิม
๓๓	นางสาววิวิทย์ รัตนประเสริฐกิจ	ประกาศนียบัตรวิชาชีพชั้นสูง (ปวส.) บริหารธุรกิจ คอมพิวเตอร์ธุรกิจ โรงเรียนเทคนิคบริหารธุรกิจ กรุงเทพ ชลบุรี (ตั้งแต่วันที่ ๑๖ มีนาคม ๒๕๕๒)	๔๙-๒-๐๕-๔๑๐๑-๐๐๓	เจ้าพนักงานธุรการ	ปง.	๔๙-๒-๐๕-๔๑๐๑-๐๐๓	เจ้าพนักงานธุรการ	ปง.	๑๕๕,๖๔๐ (๑๒,๙๗๐ X๑๒)	-	๓,๗๘๐ (๓๑๕ X๑๒)	๑๕๙,๔๒๐
๓๔	จำลิบเอกคณกุล ดำวิหะชอบ	ปริญญาตรี อุตสาหกรรมศาสตรบัณฑิต เทคโนโลยีก่อสร้าง มหาวิทยาลัยราชภัฏนครราชสีมา (ตั้งแต่วันที่ ๒๙ มิถุนายน ๒๕๕๓)	๔๙-๒-๐๕-๔๗๐๑-๐๐๑	นายช่างโยธา	ชง.	๔๙-๒-๐๕-๔๗๐๑-๐๐๑	นายช่างโยธา	ชง.	๒๕๔,๒๘๐ (๒๑,๑๙๐ X๑๒)	-	-	๒๕๔,๒๘๐
๓๕	-	-	-	-	-	๔๙-๒-๐๕-๔๗๐๑-๐๐๒	นายช่างโยธา	ปง./ชง.	๒๙๗,๙๐๐	-	-	๒๙๗,๙๐๐ กำหนดเพิ่ม

ที่	ชื่อ - สกุล	คุณวุฒิการศึกษา	กรอบอัตราเก่าเดิม			กรอบอัตรากำลังใหม่			เงินเดือน*			หมายเหตุ
			เลขที่ตำแหน่ง	ตำแหน่ง	ระดับ	เลขที่ตำแหน่ง	ตำแหน่ง	ระดับ	เงินเดือน	เงินประจำตำแหน่ง	เงินเพิ่มอื่นๆ/ ค่าตอบแทน	
พนักงานจ้างตามภารกิจ ประเภทผู้มีทักษะ												
๓๖	นายธนศ ปะสิงขอบ	มัธยมศึกษาตอนต้น โรงเรียนสุนทรภู่พิทยาศาสตร์ (ตั้งแต่วันที่ ๒๕ มีนาคม ๒๕๔๘)	-	พนักงานขับเครื่องจักรกลขนาดเบา (รถกระเช้า)	-	-	พนักงานขับเครื่องจักรกลขนาดเบา (รถกระเช้า)	-	๑๓๕,๖๐๐ (๑๑,๓๐๐ X๑๒)	-	๒๓,๘๒๐ (๑,๘๘๕X๑๒)	๑๕๙,๔๒๐
๓๗	นายสุชาติ ภัคศิคำ	ประกาศนียบัตรวิชาชีพ (ปวช.) ช่างไฟฟ้ากำลัง โรงเรียนเทคโนโลยีสยาม (ช่างกลสยาม) (ตั้งแต่วันที่ ๒๗ มีนาคม ๒๕๓๐)	-	ผู้ช่วยช่างไฟฟ้า	-	-	ผู้ช่วยช่างไฟฟ้า	-	๑๒๗,๐๘๐ (๑๐,๕๙๐ X๑๒)	-	๒๔,๐๐๐ (๒,๐๐๐X๑๒)	๑๕๑,๐๘๐
๓๘	นางสมบัติ เจริญรื่น	มัธยมศึกษาตอนปลาย (ม.๖) ศูนย์การศึกษาครอบครัวและ การศึกษาตามอัธยาศัยอำเภอแกลง (ตั้งแต่วันที่ ๑๓ ตุลาคม ๒๕๕๗)	-	คนสวน	-	-	คนสวน	-	๑๓๒,๒๔๐ (๑๑,๐๒๐ X๑๒)	-	๒๔,๐๐๐ (๒,๐๐๐X๑๒)	๑๕๖,๒๔๐
พนักงานจ้างทั่วไป												
๓๙	นายพิจิตร บุญกอง	ประถมศึกษาปีที่ ๔ โรงเรียนวัดเนินทราย (ตั้งแต่วันที่ ๑ เมษายน ๒๕๒๒)	-	คนงานทั่วไป	-	-	คนงานทั่วไป	-	๑๐๘,๐๐๐ (๙,๐๐๐ X๑๒)	-	๑๒,๐๐๐ (๑,๐๐๐X๑๒)	๑๒๐,๐๐๐
๔๐	-	-	-	-	-	-	พนักงานขับเครื่องจักรกลขนาดเบา (รถฟาร์มแทรกเตอร์)	-	๑๐๘,๐๐๐ (๙,๐๐๐ X๑๒)	-	๑๒,๐๐๐ (๑,๐๐๐X๑๒)	๑๒๐,๐๐๐ กำหนดเพิ่ม

กองสาธารณสุขและสิ่งแวดล้อม (๐๖)

ที่	ชื่อ - สกุล	คุณวุฒิการศึกษา	กรอบอัตราเก่าเดิม			กรอบอัตรากำลังใหม่			เงินเดือน*			หมายเหตุ
			เลขที่ตำแหน่ง	ตำแหน่ง	ระดับ	เลขที่ตำแหน่ง	ตำแหน่ง	ระดับ	เงินเดือน	เงินประจำตำแหน่ง	เงินเพิ่มอื่นๆ/ ค่าตอบแทน	
พนักงานเทศบาล												
๔๑	เรือโทหญิงพัฒนวิธรา จิรัชานานนท์	ปริญญาตรี พยาบาลศาสตรบัณฑิต พยาบาลศาสตร์ มหาวิทยาลัยสุโขทัยธรรมาธิราช (ตั้งแต่วันที่ ๓๐ ตุลาคม ๒๕๔๙)	๔๙-๒-๐๖-๒๑๐๔-๐๐๑	ผอ.กองสาธารณสุขและสิ่งแวดล้อม (นักบริหารงานสาธารณสุขและสิ่งแวดล้อม)	ต้น	๔๙-๒-๐๖-๒๑๐๔-๐๐๑	ผอ.กองสาธารณสุขและสิ่งแวดล้อม (นักบริหารงานสาธารณสุขและสิ่งแวดล้อม)	ต้น	๓๗๖,๐๘๐ (๓๑,๓๕๐X๑๒)	๔๒,๐๐๐ (๓,๕๐๐X๑๒)	-	๔๑๘,๐๘๐
๔๒	-	-	๔๙-๒-๐๖-๒๑๐๔-๐๐๒	หน.ฝ่ายบริหารงานสาธารณสุข (นักบริหารงานสาธารณสุขและสิ่งแวดล้อม)	ต้น	๔๙-๒-๐๖-๒๑๐๔-๐๐๒	หน.ฝ่ายบริหารงานสาธารณสุข (นักบริหารงานสาธารณสุขและสิ่งแวดล้อม)	ต้น	๓๙๓,๖๐๐	๑๘,๐๐๐ (๑,๕๐๐X๑๒)	-	๔๑๑,๖๐๐ (ว่างเดิม)
๔๓	-	-	๔๙-๒-๐๖-๓๖๐๖-๐๐๑	นักวิชาการสุขาภิบาล	ปก./ชก.	๔๙-๒-๐๖-๓๖๐๖-๐๐๑	นักวิชาการสุขาภิบาล	ปก./ชก.	๓๕๕,๓๒๐	-	-	๓๕๕,๓๒๐ (ว่างเดิม)
๔๔	-	-	๔๙-๒-๐๖-๔๑๐๑-๐๐๔	-	ปง./ชง.	๔๙-๒-๐๖-๔๑๐๑-๐๐๔	เจ้าพนักงานธุรการ	ปง./ชง.	๒๙๗,๙๐๐	-	-	๒๙๗,๙๐๐ (ว่างเดิม)

ที่	ชื่อ - สกุล	คุณวุฒิการศึกษา	กรอบอัตรากำลังเดิม			กรอบอัตรากำลังใหม่			เงินเดือน*			หมายเหตุ
			เลขที่ตำแหน่ง	ตำแหน่ง	ระดับ	เลขที่ตำแหน่ง	ตำแหน่ง	ระดับ	เงินเดือน	เงินประจำตำแหน่ง	เงินเพิ่มอื่นๆ/ ค่าตอบแทน	
พนักงานจ้างตามภารกิจ ประเภทผู้มีทักษะ												
๔๕	นายภาณุวัฒน์ พูลสวัสดิ์	มัธยมศึกษาตอนต้น โรงเรียนวังจันทร์วิทยา (ตั้งแต่วันที่ ๒๓ มีนาคม ๒๕๔๔)	-	พนักงานขับเครื่องจักรกลขนาดเบา (รถขยะ)	-	-	พนักงานขับเครื่องจักรกลขนาดเบา (รถขยะ)	-	๑๓๙,๒๐๐ (๑๑,๖๐๐ X๑๒)	-	๒๐,๒๒๐ (๑,๖๘๕X๑๒)	๑๕๙,๕๒๐
พนักงานจ้างทั่วไป												
๔๖	นายสายชล ชาญเขียว	ประถมศึกษาปีที่ ๔ โรงเรียนวัดถนนกะเพรา (ตั้งแต่วันที่ ๒๔ กุมภาพันธ์ ๒๕๑๘)	-	คนงานประจำรถขยะ	-	-	คนงานประจำรถขยะ	-	๑๐๘,๐๐๐ (๙,๐๐๐ X๑๒)	-	๑๒,๐๐๐ (๑,๐๐๐X๑๒)	๑๒๐,๐๐๐
๔๗	นายณเฑียร งามเสงี่ยม	ประถมศึกษาปีที่ ๔ โรงเรียนวัดเนินทราย (ตั้งแต่วันที่ ๑ เมษายน ๒๕๒๒)	-	คนงานประจำรถขยะ	-	-	คนงานประจำรถขยะ	-	๑๐๘,๐๐๐ (๙,๐๐๐ X๑๒)	-	๑๒,๐๐๐ (๑,๐๐๐X๑๒)	๑๒๐,๐๐๐

กองการศึกษา (๐๘)

ที่	ชื่อ - สกุล	คุณวุฒิการศึกษา	กรอบอัตรากำลังเดิม			กรอบอัตรากำลังใหม่			เงินเดือน*			หมายเหตุ
			เลขที่ตำแหน่ง	ตำแหน่ง	ระดับ	เลขที่ตำแหน่ง	ตำแหน่ง	ระดับ	เงินเดือน	เงินประจำตำแหน่ง	เงินเพิ่มอื่นๆ/ ค่าตอบแทน	
พนักงานเทศบาล												
๔๘	-	-	๔๙-๒-๐๘-๒๑๐๗-๐๐๑	ผู้อำนวยการกองการศึกษา (นักบริหารงานการศึกษา)	ต้น	๔๙-๒-๐๘-๒๑๐๗-๐๐๑	ผู้อำนวยการกองการศึกษา (นักบริหารงานการศึกษา)	ต้น	๓๙๓,๖๐๐	๔๒,๐๐๐ (๓,๕๐๐X๑๒)	-	๔๓๕,๖๐๐ (ว่างเต็ม)
๔๙	-	-	๔๙-๒-๐๘-๒๑๐๗-๐๐๒	หน.ฝ่ายบริหารการศึกษา (นักบริหารงานการศึกษา)	ต้น	๔๙-๒-๐๘-๒๑๐๗-๐๐๒	หน.ฝ่ายบริหารการศึกษา (นักบริหารงานการศึกษา)	ต้น	๓๙๓,๖๐๐	๑๘,๐๐๐ (๑,๕๐๐X๑๒)	-	๔๑๑,๖๐๐ (ว่างเต็ม)
๕๐	นางสาวศิริพร แสงศรี	ประกาศนียบัตรวิชาชีพชั้นสูง (ปวส.) บริหารธุรกิจ การบัญชี โรงเรียนขอนแก่นเทคโนโลยีวิทยการ	๔๙-๒-๐๘-๔๑๐๑-๐๐๕	เจ้าพนักงานธุรการ	ปง.	๔๙-๒-๐๘-๔๑๐๑-๐๐๕	เจ้าพนักงานธุรการ	ปง.	๑๕๕,๖๔๐ (๑๒,๙๗๐ X๑๒)	-	-	๑๕๕,๖๔๐
๕๑	นางสาวอัญชวีพร สามารถ	ปริญญาโท รัฐประศาสนศาสตรมหาบัณฑิต มหาวิทยาลัยรามคำแหง (ตั้งแต่วันที่ ๔ เมษายน ๒๕๕๖)	๔๙-๒-๐๘-๓๑๐๓-๐๐๑	นักพัฒนาชุมชน	ปก.	๔๙-๒-๐๘-๓๑๐๓-๐๐๑	นักพัฒนาชุมชน	ปก.	๒๗๕,๗๖๐ (๒๒,๙๘๐ X๑๒)	-	-	๒๗๕,๗๖๐
๕๒	-	-	๔๙-๒-๐๘-๓๘๐๓-๐๐๑	นักวิชาการศึกษา	ปก./ชก.	๔๙-๒-๐๘-๓๘๐๓-๐๐๑	นักวิชาการศึกษา	ปก./ชก.	๓๕๕,๓๒๐	-	-	๓๕๕,๓๒๐ (ว่างเต็ม)

ที่	ชื่อ - สกุล	คุณวุฒิการศึกษา	กรอบอัตราค่าจ้างเดิม			กรอบอัตราค่าจ้างใหม่			เงินเดือน*			หมายเหตุ
			เลขที่ตำแหน่ง	ตำแหน่ง	ระดับ	เลขที่ตำแหน่ง	ตำแหน่ง	ระดับ	เงินเดือน	เงินประจำตำแหน่ง	เงินเพิ่มอื่นๆ/ ค่าตอบแทน	
๕๓	นางสาวธารดี อินทจักร	ประกาศนียบัตรวิชาชีพชั้นสูง (ปวส.) คหกรรม การบริหารงาน คหกรรมศาสตร์ การดูแลเด็กและผู้สูงอายุ วิทยาลัยการอาชีพเชียงราย (ตั้งแต่วันที่ ๒๙ ตุลาคม ๒๕๕๐)	๔๙-๒-๐๘-๔๘๐๓-๐๐๑	เจ้าพนักงานศูนย์เยาวชน	ปง.	๔๙-๒-๐๘-๔๘๐๓-๐๐๑	เจ้าพนักงานศูนย์เยาวชน	ปง.	๑๕๕,๖๔๐ (๑๒,๙๗๐ X๑๒)	-	-	๑๕๕,๖๔๐
พนักงานครูเทศบาล												
ศูนย์พัฒนาเด็กเล็กเทศบาลตำบลเนินซ้อ												
๕๔	น.ส.จันทร์เพ็ญ กล้าหาญ	ปริญญาตรี ครุศาสตรบัณฑิต การศึกษาปฐมวัย สถาบันราชภัฏจันทรบุรี (ตั้งแต่วันที่ ๑๑ กรกฎาคม ๒๕๕๑)	๒๑-๒-๐๑๐๕	ครู	คศ.๑	๒๑-๒-๐๑๐๕	ครู	คศ.๑	๒๔๓,๘๔๐ (๒๐,๓๒๐ X๑๒)	-	-	๒๔๓,๘๔๐
๕๕	นางสาวสุนี อ้วนตรงตัน	ปริญญาตรี ครุศาสตรบัณฑิต การประถมศึกษา สถาบันราชภัฏฉะเชิงเทรา (ตั้งแต่วันที่ ๒๒ มีนาคม ๒๕๔๐)	๒๑-๒-๐๑๗๐	ครู	คศ.๑	๒๑-๒-๐๑๗๐	ครู	คศ.๑	๒๐๙,๘๘๐ (๑๗,๔๙๐ X๑๒)	-	-	๒๐๙,๘๘๐

๑๒. แนวทางการพัฒนาพนักงานเทศบาลและพนักงานจ้างของเทศบาล

๑. หลักการและเหตุผล

๑.๑ เทศบาลตำบลเนินฆ้อกำหนดแนวทางการพัฒนาข้าราชการหรือพนักงานส่วนท้องถิ่น ลูกจ้าง และพนักงานจ้าง ทุกตำแหน่ง ได้มีโอกาสได้รับการพัฒนาเพื่อเพิ่มความรู้ ทักษะทัศนคติที่ดี มีคุณธรรมและจริยธรรม อันจะทำให้การปฏิบัติหน้าที่ของข้าราชการหรือพนักงานส่วนท้องถิ่นและลูกจ้างเป็นไปอย่างมีประสิทธิภาพ ประสิทธิผล โดยจัดทำแผนพัฒนาข้าราชการหรือพนักงานส่วนท้องถิ่นตามที่กฎหมายกำหนด โดยมีระยะเวลา ๓ ปี ตามกรอบของแผนอัตรากำลัง ๓ ปี การพัฒนานอกจากจะพัฒนาด้านความรู้ทั่วไปในการปฏิบัติงาน ด้านความรู้และทักษะเฉพาะของงานในแต่ละตำแหน่ง ด้านการบริหาร ด้านคุณสมบัติ และด้านคุณธรรมและจริยธรรมแล้ว องค์กรปกครองส่วนท้องถิ่นต้องตระหนักถึงการพัฒนาตามนโยบายแห่งรัฐ คือ การพัฒนาไปสู่ Thailand ๔.๐ ดังนั้น องค์กรปกครองส่วนท้องถิ่นจึงจำเป็นต้องพัฒนาระบบราชการส่วนท้องถิ่นไปสู่ยุค ๔.๐ เช่นกัน โดยกำหนดแนวทางการพัฒนาบุคลากรเพื่อส่งเสริมการทำงานโดยยึดกลัทธิธรรมาภิบาล เพื่อประโยชน์สุขของประชาชนเป็นหลัก กล่าวคือ

๑.๑.๑ เป็นองค์กรที่เปิดกว้างและเชื่อมโยงกัน ต้องมีความเปิดเผยโปร่งใส ในการทำงาน โดยบุคคลภายนอกสามารถเข้าถึงข้อมูลข่าวสารของทางราชการหรือมีการแบ่งปันข้อมูลซึ่งกันและกันและสามารถเข้าตรวจสอบการทำงานได้ตลอดจนเปิดกว้างให้กลไกหรือส่วนอื่นๆ เช่น ภาคเอกชน ภาคประชาสังคมได้เข้ามีส่วนร่วมและโอนถ่ายภารกิจที่ภาครัฐไม่ควรดำเนินการเองออกไปให้แก่ภาคส่วนอื่นๆ เป็นผู้รับผิดชอบ การดำเนินการแทน ด้วยการจัดระเบียบความสัมพันธ์ในเชิงโครงสร้างให้สอดคล้องกับการทำงานในแนวระนาบ ในลักษณะของเครือข่ายมากกว่าตามสายการบังคับบัญชาในแนวตั้ง ขณะเดียวกันก็ต้องเชื่อมโยงการทำงานภายในภาครัฐด้วยกันเองให้มีเอกภาพและสอดคล้องประสานกัน ไม่ว่าจะเป็นราชการบริหารส่วนกลางส่วนภูมิภาค และส่วนท้องถิ่นด้วยกันเอง

๑.๑.๒ ยึดประชาชนเป็นศูนย์กลาง ต้องทำงานในเชิงรุกและมองไปข้างหน้า โดยตั้งคำถามกับตนเองเสมอว่า ประชาชนจะได้อะไร มุ่งเน้นแก้ไข ปัญหาความต้องการและตอบสนองความต้องการของประชาชน โดยไม่ต้องรอให้ประชาชนเข้ามาติดต่อขอรับบริการหรือร้องขอความช่วยเหลือจากองค์กรปกครองส่วนท้องถิ่น รวมทั้งใช้ประโยชน์จากข้อมูลทางราชการและระบบดิจิทัลสมัยใหม่ในการจัดบริการสาธารณะที่ตรงกับความต้องการของประชาชน พร้อมทั้งอำนวยความสะดวกโดยมีการเชื่อมโยงกันเองของทุกส่วนราชการ เพื่อให้การบริการต่างๆ สามารถเสร็จสิ้นในจุดเดียว ประชาชนสามารถเรียกใช้บริการ ขององค์กรปกครองส่วนท้องถิ่นได้ตลอดเวลาตามความต้องการของตนเองและผ่านการติดต่อได้หลายช่องทางผสมผสานกัน ไม่ว่าจะเป็นติดต่อมาด้วยตนเอง อินเทอร์เน็ต เว็บไซต์ โซเชียลมีเดีย หรือแอปพลิเคชัน ทางโทรศัพท์มือถือ เป็นต้น

๑.๑.๓ องค์กรที่มีขีดความสรณะสูงและทันสมัย ต้องทำงาน อย่างเตรียมการณไว้ล่วงหน้ามีการวิเคราะห์ความเสี่ยง สร้างนวัตกรรมหรือความคิดริเริ่มและประยุกต์องค์ความรู้ ในแบบสหสาขาวิชาเข้ามาใช้ในการตอบโต้กับโลกแห่งการเปลี่ยนแปลงอย่างฉับพลัน เพื่อสร้างคุณค่ามีความยืดหยุ่น และความสามารถในการตอบสนองกับสถานการณ์ต่างๆ ได้อย่างทันเวลาตลอดจนเป็นองค์กรที่มีขีดสมรรถนะสูงและปรับตัวเข้าสู่สภาพความเป็นสำนักงานสมัยใหม่ รวมทั้งทำให้บุคลากรมีความผูกพันต่อการปฏิบัติราชการ และปฏิบัติหน้าที่ได้อย่างเหมาะสมกับบทบาทของตน

๑.๒ จากหลักการและเหตุผลดังกล่าว เทศบาลตำบลเนินฆ้อ จึงได้จัดทำแผนพัฒนาพนักงานเทศบาลและพนักงานจ้าง ๓ ปี สำหรับปีงบประมาณ พ.ศ. ๒๕๖๑ – ๒๕๖๓ ขึ้น

๒. เป้าหมายการพัฒนา

เทศบาลต้องการให้มีการพัฒนา ที่ครอบคลุมพนักงานเทศบาลและลูกจ้างทุกคน และตำแหน่งตามแผน อัตรากำลังของเทศบาลทุกตำแหน่ง โดยกำหนดให้พนักงานเทศบาลและลูกจ้างต้องได้รับการพัฒนาทุกตำแหน่ง ภายในระยะเวลา ๓ ปี ของแผนพัฒนาบุคลากร ทั้ง ๕ ด้าน ได้แก่

๒.๑ ด้านความรู้ทั่วไปในการปฏิบัติงาน ได้แก่ ความรู้ที่เกี่ยวข้องกับการปฏิบัติงานโดยทั่วไป เช่น สถานที่ โครงสร้างของงาน นโยบายต่าง ๆ

๒.๒ ด้านความรู้และทักษะเฉพาะของงานในแต่ละตำแหน่ง ได้แก่ ความรู้ความสามารถในการปฏิบัติงาน ของตำแหน่งหนึ่งตำแหน่งใดโดยเฉพาะ เช่น งานฝึกอบรม งานเทคโนโลยีสารสนเทศ งานด้านช่าง

๒.๓ ด้านการบริหาร ได้แก่ รายละเอียดที่เกี่ยวกับการบริหารงานและการบริหารคน เช่น ในเรื่อง การวางแผน การมอบหมายงาน การจูงใจ การประสานงาน

๒.๔ ด้านคุณสมบัติส่วนตัว ได้แก่ การช่วยเสริมบุคลิกภาพที่ดี ส่งเสริมให้สามารถปฏิบัติร่วมกับบุคคลอื่น ได้อย่างราบรื่น และมีประสิทธิภาพ เช่น มนุษยสัมพันธ์การทำงาน การสื่อความหมาย การเสริมสร้างสุขภาพ อนามัย

๒.๕ ด้านคุณธรรม จริยธรรม ได้แก่ การพัฒนาคุณธรรมและจริยธรรมในการปฏิบัติงาน เช่น จริยธรรม ในการปฏิบัติงาน การพัฒนาคุณภาพชีวิต เพื่อประสิทธิภาพในการปฏิบัติงาน การปฏิบัติงานอย่างมีความสุข

๓. หลักสูตรการพัฒนา

สำหรับพนักงานเทศบาลและลูกจ้าง แต่ละตำแหน่งต้องได้รับการพัฒนาอย่างน้อยในหลักสูตรหนึ่งหรือ หลายหลักสูตร ดังนี้

๓.๑ หลักสูตรความรู้พื้นฐานในการปฏิบัติราชการ

๓.๒ หลักสูตรการพัฒนาเกี่ยวกับงานในหน้าที่รับผิดชอบ

๓.๓ หลักสูตรความรู้และทักษะเฉพาะของงานในแต่ละตำแหน่ง

๓.๔ หลักสูตรด้านการบริหาร

๓.๕ หลักสูตรด้านคุณธรรมและจริยธรรม

๔. วิธีการพัฒนาและระยะเวลาดำเนินการพัฒนา

ได้กำหนดวิธีการพัฒนา โดยสำนักงาน ก.ท. สำนักงาน ก.ท.จ. เทศบาลต้นสังกัด หรือสำนักงาน ก.ท. ร่วมกับเทศบาลต้นสังกัด หรือเทศบาลต้นสังกัดร่วมกับสำนักงาน ก.ท.จ. หรือส่วนราชการอื่นที่เกี่ยวข้องเป็นผู้จัด ตามความจำเป็นและเหมาะสม ดังนี้

๔.๑ การปฐมนิเทศ

๔.๒ การฝึกอบรม

๔.๓ การศึกษา หรือดูงาน

๔.๔ การประชุมเชิงปฏิบัติการ หรือการสัมมนา

๔.๕ การสอนงาน การให้คำปรึกษาหรือวิธีการอื่นที่เหมาะสม

ระยะเวลาดำเนินการพัฒนา ได้กำหนดตามแผนพัฒนาบุคลากรของกรมส่งเสริมการปกครองท้องถิ่น ตามสำนักงาน ก.ท.จ. กำหนดหลักสูตร หน่วยราชการอื่นที่กำหนดหลักสูตร และเทศบาลต้นสังกัดเป็นผู้จัด โครงการ ประจำปีงบประมาณ ๒๕๖๑ - ๒๕๖๓

/๕.งบประมาณ...

๕. งบประมาณในการดำเนินการพัฒนา

เทศบาลตำบลเนินซ้อ ได้ตั้งงบประมาณเพื่อพัฒนาบุคลากรไว้ตามแผนพัฒนาเทศบาล ๓ ปี และแผนพัฒนาเทศบาล ๑ ปี ประจำปีงบประมาณ ๒๕๖๑ - ๒๕๖๓

๖. การติดตามและประเมินผล

เทศบาลตำบลเนินซ้อจะแต่งตั้งคณะกรรมการติดตามประเมินผล เพื่อให้มีระบบการตรวจสอบติดตามและประเมินผลการพัฒนาพนักงานเทศบาลและลูกจ้าง ให้ทราบถึงความสำเร็จของการพัฒนา ความรู้ความสามารถในการปฏิบัติงาน และผลการปฏิบัติงานของผู้เข้ารับการพัฒนา

๑๓. ประกาศคุณธรรมจริยธรรมของพนักงานเทศบาลและลูกจ้างของเทศบาล

อนุสนธิจากคณะกรรมการมาตรฐานการบริหารงานบุคคลส่วนท้องถิ่น (ก.ถ.) ได้กำหนดมาตรฐานทางคุณธรรมและจริยธรรมของข้าราชการ พนักงาน และลูกจ้างขององค์กรปกครองส่วนท้องถิ่น ซึ่งได้ประมวลขึ้นจากข้อเสนอแนะของผู้บริหารท้องถิ่น สมาชิกสภาท้องถิ่น ข้าราชการหรือพนักงานส่วนท้องถิ่น ลูกจ้างในองค์กรปกครองส่วนท้องถิ่น และประชาชนผู้รับบริการจากองค์กรปกครองส่วนท้องถิ่น โดยมีวัตถุประสงค์เพื่อให้เป็นหลักการและแนวทางปฏิบัติให้ข้าราชการหรือพนักงานส่วนท้องถิ่นและลูกจ้างขององค์กรปกครองส่วนท้องถิ่นโดยทั่วไปใช้ยึดถือปฏิบัติเป็นเครื่องกำกับความประพฤติและเทศบาลตำบลเนินซ้อได้จัดทำประกาศมาตรฐานคุณธรรมและจริยธรรมไปแล้ว นั้น

เพื่อให้มาตรฐานคุณธรรมและจริยธรรมมีความสมบูรณ์และมีความเป็นไปได้ในแนวทางปฏิบัติมากขึ้น จึงได้จัดทำประกาศมาตรฐานคุณธรรมและจริยธรรมสำหรับพนักงานเทศบาลและพนักงานจ้างของเทศบาลตำบลเนินซ้อ เพื่อยึดถือเป็นแนวทางสำหรับประพฤติตนและเป็นหลักการในการปฏิบัติงาน ดังนี้

- ๑.การยึดมั่นในคุณธรรมและจริยธรรม
- ๒.การมีจิตสำนึกที่ดี ซื่อสัตย์ สุจริต และรับผิดชอบ
- ๓.การยึดถือประโยชน์ของประเทศชาติเหนือกว่าประโยชน์ส่วนตัว และไม่มีผลประโยชน์ทับซ้อน
- ๔.การยืนหยัดทำในสิ่งที่ถูกต้อง เป็นธรรม และถูกกฎหมาย
- ๕.การให้บริการประชาชนด้วยความรวดเร็ว มีอัธยาศัย และไม่เลือกปฏิบัติ
- ๖.การให้ข้อมูลข่าวสารแก่ประชาชนอย่างครบถ้วน ถูกต้อง และไม่บิดเบือนข้อเท็จจริง
- ๗.มุ่งเน้นผลสัมฤทธิ์ของงาน รักษามาตรฐาน มีคุณภาพโปร่งใส และตรวจสอบได้
- ๘.การยึดมั่นในระบอบประชาธิปไตยอันมีพระมหากษัตริย์ทรงเป็นประมุข
- ๙.การยึดมั่นในหลักจรรยาวิชาชีพขององค์กร

ทั้งนี้ การฝ่าฝืนหรือไม่ปฏิบัติตามมาตรฐานทางจริยธรรม ให้ถือว่าเป็นการกระทำผิดทางวินัย